



2

EIJSDER BEEMDEN

G. Kurstjens, B. Peters & P. Calle. 2008. Maas in Beeld. Resultaten van 15 jaar ecologisch herstel. Gebiedsrapport 1: Bovenmaas en Grensmaas. Kurstjens Ecologisch Adviesbureau, Beek-Ubbergen/Bureau Drift, Berg en Dal, www.drift.nl.

Riviertraject: Stadsmaas
 Provincie: Limburg
 Gemeente: Eijsden
 Stad/dorp: Eijsden, Oost-Maarland
 Start natuurontwikkeling: 1994
 Eigendom: Stichting het Limburgs Landschap, oeverstroken van Rijkswaterstaat en Service de la Meuse (strekdam)
 Oppervlakte: 62 ha
 Toegankelijkheid: Vrij toegankelijk

Soortgroep	Voor natuurontwikkeling		Na natuurontwikkeling		Beoordeling ontwikkeling
	Aantal bijzondere soorten (* = alle soorten)	waarvan op Rode Lijst	Aantal bijzondere soorten (* = alle soorten)	Waarvan op Rode Lijst	
Flora	30	9	53	18	
Broedvogels	21	10	27	10	
Dagvlinders *	19	1	27	2	
Libellen *	19	0	28	4	
Sprinkhanen *	8	0	12	3	
Overige groepen					Bever, Das, Meerkikker, Vals witje

2.1 GEBIEDSBESCHRIJVING

Sinds 1994 vormen de Eijsder Beemden een langgerekt natuurgebied op de oostoever van de Maas tussen Eijsden, Oost-Maarland en de zuidoever van de grote Pietersplas. De afgelopen 150 jaar is de Maas op dit traject veranderd van een ondiepe, lokaal vlechtende grindrivier met veel eilanden en grindbanken (figuur 2.2) in een gestuwde en rechtgetrokken loop met gefixeerde oevers.

Vrijwel het gehele huidige natuurgebied bestaat uit door grind- en zandwinning vergraven en deels aangevulde oeverstroken. Een uitzondering hierop vormen de onvergraven hogere gronden (17 ha) met beweide boomgaarden langs de Trichterweg, de eigenlijke Eijsder Beemden. De vergraven gronden waren van oorsprong in gebruik als communaal grasland.

Figuur 2.2 toont de situatie rond 1820 (Tranchot) vóór de grote rivieringrepen. Eerst heeft men getracht de dynamische oevers met kribben en strekdammen vast te leggen om de meandering tegen te gaan (rond 1860). Door realisatie van de stuw van Borgharen rond 1925 kreeg de rivier op dit traject een vast, verhoogd stuwpeil. Hierbij zijn ondiepe grindbanken onder water verdwenen. Eind jaren '50 zijn bepaalde oevers geherprofileerd. Tussen 1965 en 1981 is de loop van de Maas geheel rechtgetrokken en hierbij vond op grote schaal delfstofwinning plaats. Voor een uitgebreide beschrijving van de historisch-morfologische ontwikkeling wordt verwezen naar Overmars (1995).

De vergraven oevers en grindplassen zijn rond 1975-1980 heringericht door ze deels aan te vullen met onvermarktbaar klei. In het centrale deel is daarbij een viertal plassen aangelegd (ook wel aangeduid met de naam 'Groene rivier'). Het kunstmatige Oostereiland is via smalle dammen met de overige gronden verbonden (figuur 2.1). Het terrein werd ingericht als recreatiegebied met boomgroepen, bankjes en vuilnisbakken. Op de overgang naar de aangrenzende, onvergraven landbouwgronden, waar ooit de aanleg van een camping was voorzien, is een haag geplant. Het beheer bestond uit intensieve beweiding met schapen en vleeskoeien en in bepaalde perioden is er ook nog gehoooid (vooral in zuidelijk deel). Bemesting van de heringerichte zone heeft echter nooit plaatsgevonden.

De Hoge gronden tussen de haag en de Trichterweg (figuur 2.1) waren in gebruik als boomgaard, weiland en in het zuidelijk deel lagen ook enkele kleine akkers. Deze gronden werden intensief bemest, met uitzondering van het meest noordelijke grasland. Dit grasland was namelijk in gebruik bij een ecologisch bedrijf.

Tussen 1994 en 1995 is het huidige natuurterrein tot stand gekomen op initiatief van Stichting Ark, in samenwerking met tal van partners (gemeente Eijsden, Stichting het Limburgs Landschap, Provincie Limburg, LNV en Rijkswaterstaat).

Het Belgische schiereiland L'Illa ligt sinds het begin van de jaren '70 - toen de Maas aldaar is rechtgetrokken - vast aan de Nederlandse oever. Dit grasland maakt geen onderdeel uit van het natuurgebied, maar werd tot voor kort nog vrij extensief agrarisch benut. Het is daarnaast een druk bezocht naaktrecreatiegebied.

In het nauwelijks bevaarbare deel van de Maas ter hoogte van Eijsden en Lanaye liggen nog drie kunstmatige eilanden; het gaat hierbij om grinddepots, waarop zich inmiddels ooibos heeft ontwikkeld (Overmars, 1995).

2.2 INRICHTING

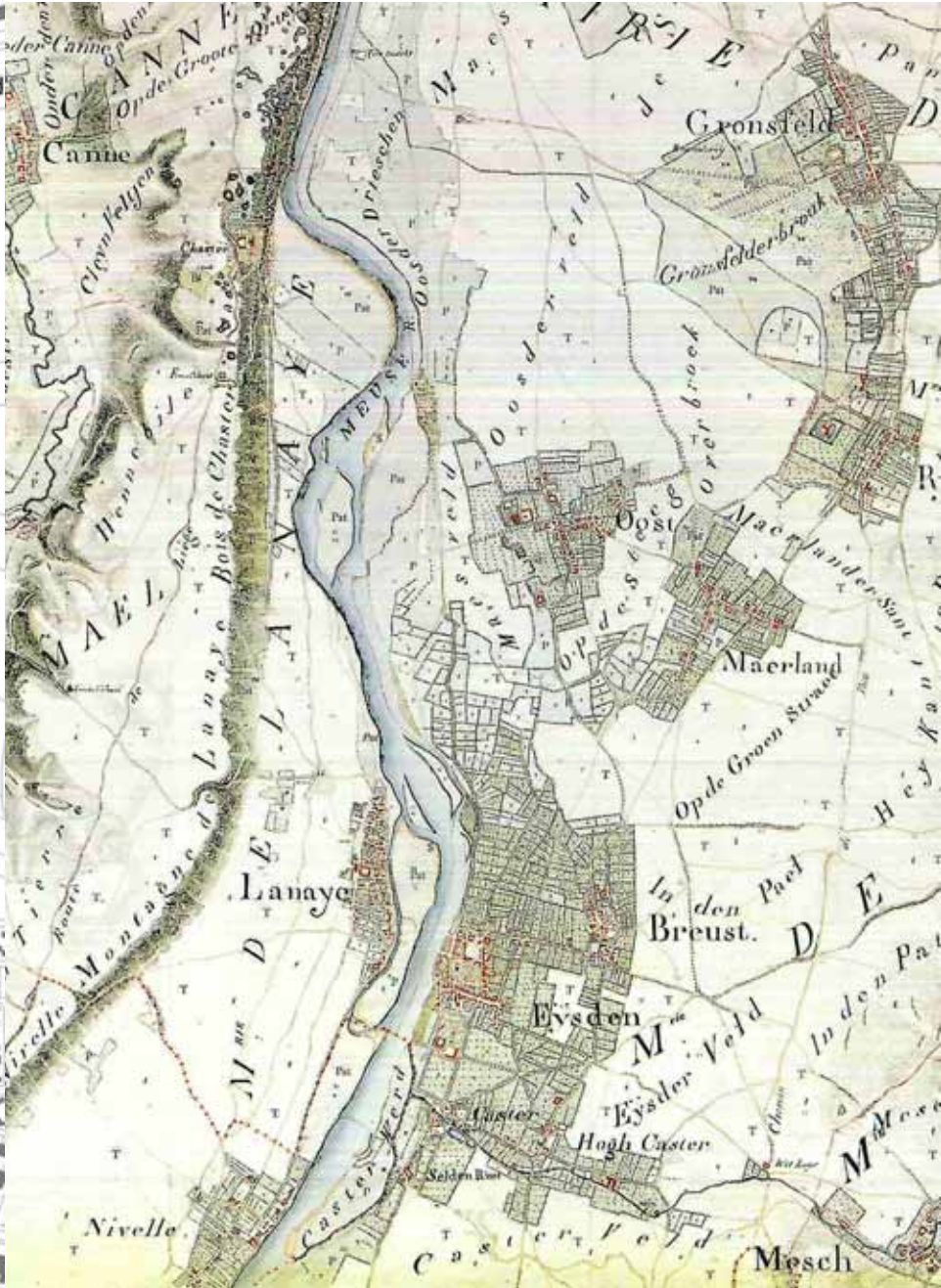
De volgende inrichtingsmaatregelen hebben vanaf de start als natuurontwikkelingsterrein plaatsgevonden:

- Inrichting van een integrale begrazingseenheid met rasters, wildroosters, hekwerken, poortjes en borden (1994-1995); verwijderen van oude rasters, boomkorven en recreatiemeubilair (banken en vuilnisbakken).
- Aanleg van een lage kade ter hoogte van Eijsden (eind 1995). Deze kade is vanaf 1997 toegevoegd aan de begrazingseenheid en wordt aanvullend gemaaid.



- In de aangeplante haag tussen de laaggelegen gronden langs de Maas en de onvergraven landbouwpercelen zijn enkele grote gaten gekapt, zodat er voor grazers en wandelaars een betere verbinding tussen beide gebieden tot stand kwam.

Figuur 2.1 Overzichtsk kaart Eijsder Beemden.



Figuur 2.2 Tranchotkaart van Maas tussen Eijsden en Oost rond 1820.

2.3 BEHEER

- Jaarrondbegrazing met Gallowayrunderen en Konikpaarden vanaf 1994 in een totale dichtheid van ca. 1 dier per 3-4 ha.
- Langs een deel van de Maasoever en de haag wordt jaarlijks een wandelpad uitgemeaid/ geklept.



Beeld van plas ten zuiden van Oosterweerd met op de achtergrond Montagne St. Pierre.

2.4 RESULTATEN

2.4.1 Flora

Situatie voor natuurontwikkeling (tot 1994)

Er zijn vrij veel historische gegevens bekend uit de 20^e eeuw. De Wever (1918) vermeldt het voorkomen van de Harige ratelaar voor de Maasweilanden bij Maarland en Heugem. Voor 1935 wordt ook Pijlkruidkers bij Eijsden opgegeven (de Wever, 1935). Langs de oever van de Maas zijn o.a. pionier- en ruigtesoorten als Smalle aster en Rozetsteenkers aangetroffen (de Wever, 1942/1943). In enkele poelen nabij kasteel Oost, ten oosten van het huidige natuurgebied, groeiden rijke waterplantgemeenschappen met soorten als Gele plomp, Holpijp, Kalmoes, Pijlkruid, Watergentiaan, Waterviolier en Zwanenbloem. Bij droogval in de nazomer zijn daar ook Aardbeiklaver, Engelse alant en Polei gevonden. Begin 20^e eeuw kwam Karwijvarkenskervel veelvuldig in de Maasweiden bij Gronsveld en Lanaye voor (de Wever, 1942/1943).

Uit de periode 1949-1955 zijn vijf vegetatieopnamen van graslanden bekend van het Maasdal in de omgeving van Oost (Vegetatiedatabank). Hieruit valt het voorkomen van stroomdalsoorten af te leiden als Beemdkroon, Goudhaver, Kamgras, Kattendoorn, Kleine pimperl, Kruipend zenegroen, Kweekdravik, Ruige weegbree en Zachte haver. Veel stroomdalsoorten zijn later verdwenen door de grootschalige rivieringrepen en ontgrindingsactiviteiten.

Van de periode na de grootschalige grindwinning (1979-1993) zijn de volgende bijzondere soorten bekend (archief NHGL/provincie Limburg). Tijdens de



Aardbeiklaver indiceert vochtige kleigraslanden

Beeld van goed ontwikkelde zoom-mantelvegetatie op de Eijsder Beemden met o.a. bloeiende Wilde marjolein.



ontgrinding van het Oostereiland in 1983/1984 zijn pioniers als Bruin cypergras, Fraai duizendguldenkruid en Zandweegbree (Pinckaers, 1985) aangetroffen, maar later overigens niet meer. Op een steil talud bij het Oostereiland groeiden geruime tijd (1977 t/m 1989) 10-25 planten van het Bilzekruid in het gezelschap van soorten als Bermooievaarsbek en Stinkende ballote (Hillegers, 1991). Van de vochtige graslanden worden in deze periode Aardbeiklaver, Kamgras, Kruidend zenegroen en Rode ogentroost opgegeven. Voorts zijn Gewone agrimonie, Gevlekte scheerling (1988) en Grote boterbloem gemeld. Deze laatste soort is waarschijnlijk aangeplant en is daarna weer verdwenen. Langs de ontgrinde en aangevulde zone langs de Maas groeiden in 1993 lokaal in de oeverzone en langs de geplante haag Borstelkrans, Donderkruid, Donzige klit, Dubbelkelk, Kruisbladwalstro, IJzerhard, Pijlkruidkers, Rode ogentroost, Wilde marjolein, Witte munt en Smalle aster. Op één locatie langs de Maas zijn Blaassilene en Kruidend stalkruid of Kattendoorn gemeld. Langs de oevers van aangelegde plasjes en van grindgaten zijn o.a. Bosbies, Gewone dotterbloem, Holpijp, IJle zegge en Rijstgras gemeld. Deze soorten wijzen op lokale kwel. Al met al is er dus een goed beeld van de uitgangssituatie voor de start van de natuurontwikkeling (figuur 2.3, tabel 1).

Sinds natuurontwikkeling (1994-2007)

Uit de jaren 1994 en 1995 zijn complete inventarisaties voorhanden van het Natuurhistorisch Genootschap en het IVN-Eijsden, die zijn bijeengebracht in het jaarverslag van Stichting Ark (Lejeune & Kurstjens, 1996).

De start van de natuurontwikkeling was onstuimig doordat tijdens de hoogwaters van december 1993 en januari 1995 veel sediment (zand en slib) werd aangevoerd op de laaggelegen oeverzones langs de Maas. Dit proces zorgde ervoor dat in combinatie met de sterk verlaagde graasdruk tal van ruigte- en zoomplanten de kans kregen om zich te vestigen en uit te breiden. Daartoe behoorden typische soorten als Gevlekte scheerling, Kleine kaardenbol en Springzaadveldkers (zie figuur 2.4). Langs de oever van de Maas vestigden zich – soms tijdelijk – nieuwe stroomdalsoorten als Beemdkroon (eenmalig in 1995), Grote hardvrucht, Slangenkruid, Wit vetkruid, Wollige munt en Zomerfijnstraal.

In 1995 werden langs de oevers van de grindplassen pioniers waargenomen als Waterpostelein en Muskusplantje, een Amerikaanse exoot. In 1996 is eenmalig Fraai duizendguldenkruid gemeld. Vooral Bosbies en Rijstgras zijn tegenwoordig kenmerkend voor de oevers van de voormalige grindplassen. Lokaal groeien er ook Gewone dotterbloem, Holpijp, Witte waterkers en IJle zegge (zie figuur 2.4).

In een al enkele jaren onbemest deel van de toegevoegde landbouwgronden langs de Trichterweg zijn in 1995 voor het eerst enkele exemplaren van de Herfsttijloos gezien, maar mogelijk groeide dit zeldzame bolgewas hier al langer. Dit vochtige



Landschapsbeeld van voormalige landbouwgronden met ruigte en oude boomgaard.

Slangenlook, nieuw langs de Maasoever.

grasland vormt samen met de omgeving van de nabijgelegen plas de belangrijke groeiplaats van Aardbeiklaver (figuur 2.4). In de beginperiode was dit ook het kerngebied van Rode ogentroost, die zich later over vrijwel het hele natuurgebied heeft uitgebreid.

Uit de periode 1996-1999 zijn nog aanvullende waarnemingen bekend van RIZA (Oostereiland e.o.), het NHGL en van Martine Lejeune. Zo werden op de Belgische strekdam met zijn grofgrindige toplaag in 1997 enkele bijzondere pionier- en stroomdalsoorten aangetroffen, waaronder Fijne ooievaarsbek, Kandelaartje, Mantelanjer en Zacht vetkruid. In 1997 zijn Bilzekruid, Donderkruid en Donzige klit weer gevonden langs de Maasoevers. In de Oosterweerd vestigde zich in 1997 de eerste Harige ratelaars en één exemplaar Soldaatje (M. Lejeune). Op het Oostereiland vestigden zich vanaf 1996-1998 de eerste zoomplanten van ooibossen, waaronder Boskortsteel, Gewone agrimonie en Hondstarwegras. Daarnaast is er eenmalig Engelse alant gevonden.

Op het Belgische schiereiland L'Illa zijn vanaf 1994 enkele soorten gevonden die nog niet in de Eijsder Beemden voorkomen. Het gaat om Akkerdoornzaad, Kruidvlier en Maretak (in een Schietwilg). In de op dit traject gestuwde Maas groeit een rijke waterplantenbegroeiing met o.a. Gele plomp, maar Rivierfonteinkruid is hier (nog) niet bekend. Incidenteel is het voorkomen van Vlottende waterranonkel gemeld (o.a. in 1994), maar dit betreft als gevolg van maaionderhoud losgeraakte planten uit de nabijgelegen Voer of Berwijn.

Geconcludeerd kan worden dat in de eerste fase van natuurontwikkeling (1994-1999) het aantal bijzondere soorten sterk is toegenomen: in totaal zijn ruim 40 bijzondere soorten gemeld (tabel 1). Slechts enkele soorten die voor 1994 wel voorkwamen zijn niet meer gezien: Bruin cypergras, Dubbelkelk en Zandweegbree. Gedurende de periode 2000 t/m 2007 zien we een aantal opvallende ontwikkelingen: de reeds aanwezige stroomdalsoorten blijken zich goed te hebben gehandhaafd (o.a. Borstelkrans, Fijne ooievaarsbek, Moeslook, Gulden sleutelbloem, Kruisbladwalstro, Stinkende ballote, IJzerhard en Witte munt) en sommige soorten hebben zich sterk uitgebreid (o.a. Gewone agrimonie, Rode ogentroost en Wilde marjolein)(figuur 2.4). Daarnaast kan een verdere toename van ooibosplanten worden vastgesteld met o.a. Boszegge, Groot glaskruid, Groot heksenkruid, Grote keverorchis, Ruig klokje en Slangenlook (zie figuur 2.4). Na de eerste waarneming in 1998 heeft Boskortsteel zich uitgebreid naar tal van zoom- en mantelvegetaties in het terrein.

Andere nieuwe soorten die sinds 2000 zijn gevonden zijn Bonte luzerne of Sikkelklaver, Gele maskerbloem, Harige ratelaar en Soldaatje. Vooral die laatste

soort, een zeldzame orchidee van kalkrijke graslanden, is opmerkelijk, zeker voor het rivierengebied. De soort komt in het nabijgelegen heuvelland en op de St. Pietersberg wel vrij talrijk voor en is in heden en verleden vaker rond Eijsden aangetroffen. Er waren geen tekenen in het veld zichtbaar dat de soort uitgeplant zou zijn.

Overigens is de aanwezigheid van orchideeën in het kalkrijke Zuidelijk Maasdal niet geheel onverwacht. In het verre verleden (begin 20^e eeuw) waren er in het winterbed van de Maas groeiplaatsen bekend van o.a. Aangebrande orchis (ten zuiden van Maastricht), Wantsenorthis (Hilgers, 1968) en Harlekijn bij de Oude Maas nabij Echt (bron: Geurts, zj). Ook langs de Franse Allier, een referentierivier voor de Maas komen in het begraasde zand- en grindrijke rivierlandschap lokaal orchideeën voor zoals Aangebrande orchis, Bokkenorchis en Harlekijn.

Een tiental soorten is vanaf 2000 verdwenen, waaronder diverse minder algemene pioniers (Bilzekruid, Engelse alant, Fraai duizendguldenkruid, Grote hardvrucht, Waterpostelein en Zacht vetkruid). Mogelijk zijn ook enkele soorten gemist bij het onderzoek in 2007, zoals het vroeg bloeiende Kandelaartje. Het verdwijnen van deze soorten heeft naar verwachting ten dele te maken met het uitblijven van overstromingen en bijkomende effecten, alsook met de voortschrijdende vegetatiesuccessie in het terrein.

Met ruim 40 indicatieve soorten vormen de Eijsder Beemden momenteel een van de meest soortenrijke terreinen van het Maasdal. Het natuurgebied blinkt uit in zoom- en mantelsoorten onder de stroomdalflora en bijzondere ooibosplanten. Op termijn is het terrein kansrijk voor de ontwikkeling van hardhoutooibos.

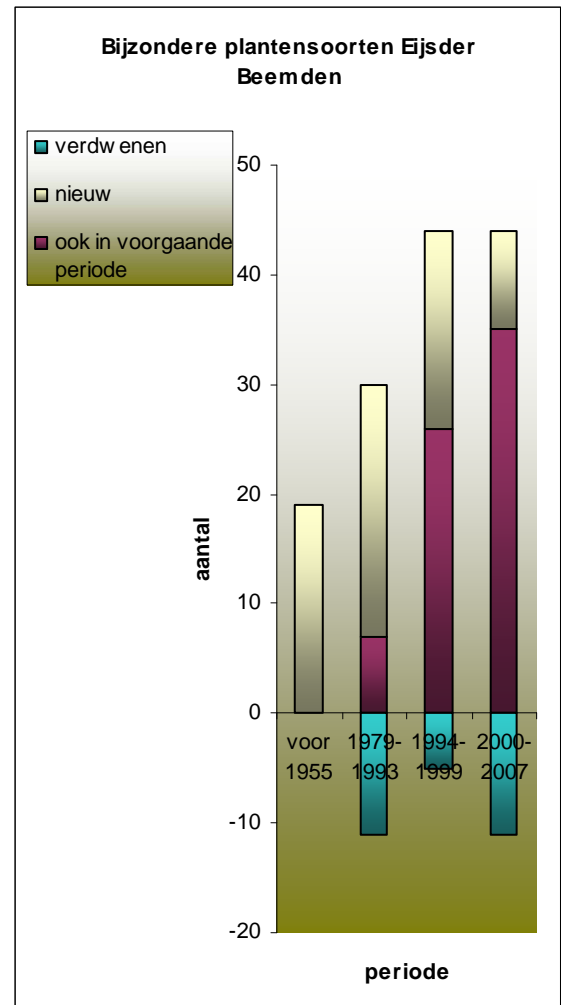
Massieve ruigte van Kleine kaardenbol op voormalige akker langs Trichterweg.

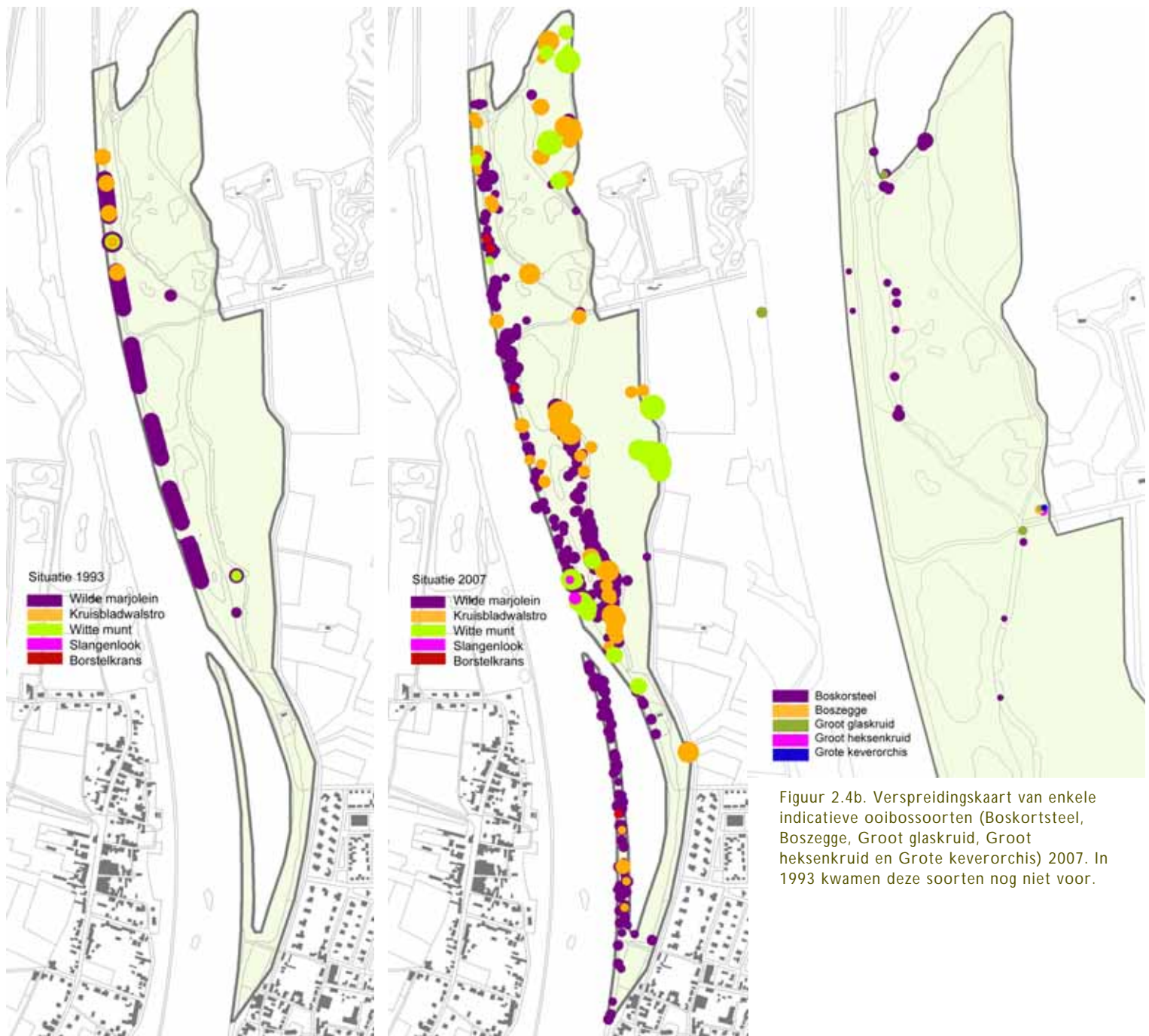


Tabel 2.1 Voorkomende bijzondere plantensoorten voor en na natuurontwikkeling in de Eijsder Beemden.

Soort	Voor 1955	1979-1993	1994-1999	2000-2007
Aardebeklaver	*	*	*	*
Beemdkroon	*			
Bermooievaarsbek		*	*	*
Bilzekruid		*	*	
Blaassilene		*	*	*
Bonte luzerne				*
Borstelkrans		*	*	*
Bosbies		*	*	*
Boskortsteel			*	*
Boszegge				*
Bruin cypergras		*		
Donderkruid		*	*	*
Donzige klit		*	*	
Dubbelkelk		*		
Engelse alant	*		*	
Fijne ooelevaarsbek			*	*
Fraai duizendguldenkruid		*	*	
Gele maskerbloem				*
Gevlekte scheerling		*	*	*
Gewone agrimonie		*	*	*
Gewone dotterbloem		*	?	*
Goudhaver	*			
Groot glaskruid				*
Groot heksenkruid				*
Grote boterbloem		*		
Grote hardvrucht			*	
Grote keverorchis				*
Gulden sleutelbloem		?	?	*
Harije ratelaar	*		*	*
Holpijp	*	*	*	*
Hondstarwegras			*	
Kamgras	*	*	*	*
Kandelaartje			*	?
Karwijvarkenskervel	*			
Kattendoorn	*	*	*	
Kleine kaardenbol			*	*
Kleine pimpernel	*			
Kruipend zenegroen	*	*	*	*
Kruisbladwalstro		*	*	*
Kweekdravik	*			
Mantelanjer			*	
Moeslook				*
Pijlkruidkers		*	*	*
Polei	*			
Rijstgras		*	*	*
Rode ogentroost		*	*	*
Rozetsteekers	*			
Ruige weegbree	*			
Ruig klokje				*
Slangenkruid			*	*
Slangenlook			*	*
Smalle aster	*	*	*	*
Soldaatje			*	*
Springzaadveldkers			*	*
Stinkende ballote		*	?	*
Waterpostelein			*	
Wilde herfsttijloos	*	?	*	*
Wilde marioline		*	*	*
Witte munt		*	*	*
Wit vetkruid			*	*
Witte waterkers			*	*
Wollige munt			*	*
Ille zegge		*	*	*
Ijzerhard		*	*	*
Zachte haver	*			
Zacht vetkruid			*	
Zandweegbree		*		
Zomerfiinstraal			*	*
Totaal	19 (10RL)	30 (9 RL)	44 (14 RL)	44 (12 RL)

Figuur 2.3 Overzicht van de ontwikkeling van het aantal indicatieve plantensoorten in de Eijsder Beemden in de periode voor 1955, de periode 1979-1993 (tijdens ontgrinding) en twee perioden na start van de natuurontwikkeling: 1994-1999 en 2000-2007.





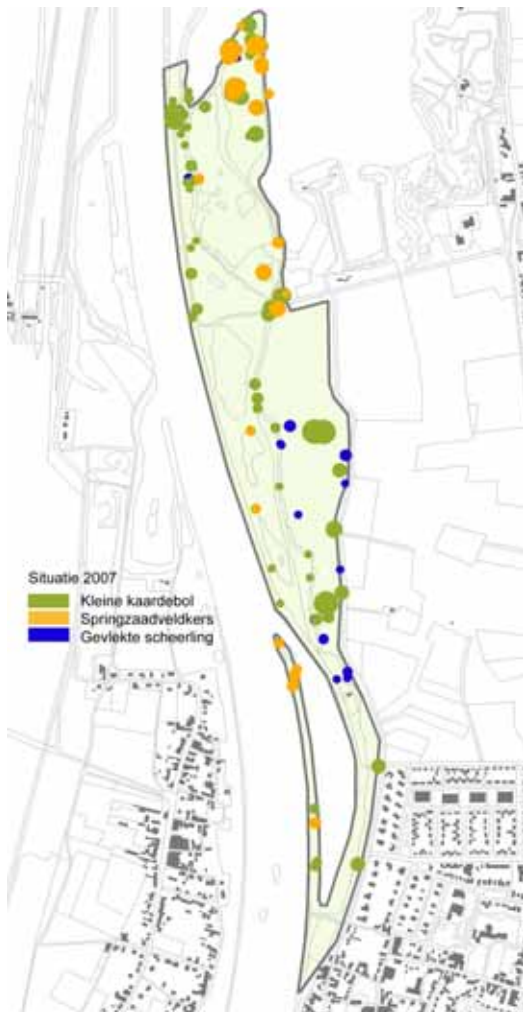
Figuur 2.4b. Verspreidingskaart van enkele indicatieve oibossoorten (Boskorsteel, Boszegge, Groot glaskruid, Groot heksenkruid en Grote keverorchis) 2007. In 1993 kwamen deze soorten nog niet voor.

Figuur 2.4a. Verspreidingskaart van enkele indicatieve zoom- en mantelsoorten (Wilde marjolein, Kruisbladwalstro, Slangenlook, Witte munt en Borstelkrans) in 1993 en 2007. Data uit 1993 van de Belgische strekdam in zuidelijk deel ontbreken, maar aanwezigheid van Kruisbladwalstro en Wilde marjolein is aannemelijk.

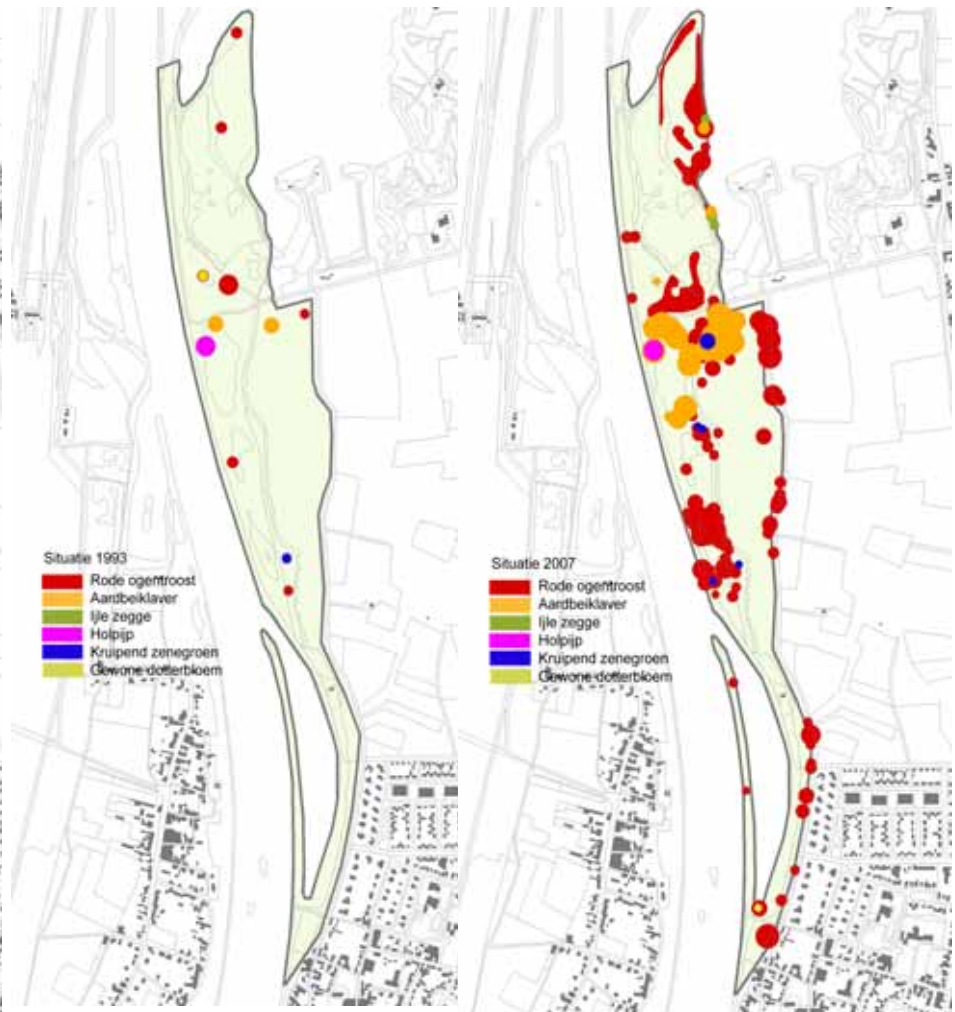
2.4.2 Broedvogels

Situatie voor natuurontwikkeling (tot 1994)

Van de situatie voor de start van het project zijn vooral veel gegevens bekend uit de periode 1975 t/m 1981 (Ganzevles & Vergoossen, 1981). Het gebied Eijsder Beemden werd toen heringericht met veel pioniersituaties en rond de Pietersplas was de ontgrinding nog in volle gang. In deze regio werden toen onder meer de volgende broedvogels vastgesteld: Dodaars (6 paar in 1976/77), Fuut (2-3 paar tussen 1975-1981), Knobbelzwaan (2-3 sinds 1977), Kuifeend (1-4 paar in 1978-1980), Kleine plevier (8 paar in 1976 en 1980), Oeverzwaluw, IJsvogel (1),



Figuur 2.4c. Verspreidingskaart van enkele indicatieve ruigtesoorten (Gevlekte scheerling, Kleine kaardenbol en Springzaadveldkers). In 1993 ontbraken deze soorten nog.



Figuur 2.4d Verspreidingskaart van enkele indicatieve natte grasland- en kwelsoorten (Rode oegentroost, Aardbeiklaver, IJle zegge, Holpijp, Kruidend zenegroen en Gewone dotterbloem) in 1993 en 2007.

Oeverloper (1 nest in 1981), Kleine bonte specht (1-2), Roodborsttapuit (1 in 1977 en 1980), Kramsvogel (2-15), Sprinkhaanzanger (2-4), Wielewaal (1-2), Putter (10-12), Geelgors (2-3) en Grauwe gors (1-2 tot 1980). Meest uniek was de aanwezigheid van 1-5 zingende Cetti's zangers tussen 1976 en 1982, maar broeden is nooit met zekerheid vastgesteld. Voorts wordt in Ganzevles & Vergoossen (1981) vermeldt dat cultuurvolgers als Gele kwikstaart, Graspieper, Kievit, Patrijs en Veldleeuwerik vrij talrijk waren in de nog niet ontgrinde delen.

Uit de jaren '80 zijn weinig gegevens bekend. In 1987 werd een eerste nestvondst gedaan van de Buidelmees en in 1993 was er een zangpost van de Blauwborst (archief Vogelstudiegroep).

Sinds natuurontwikkeling (1994-2007)

Gedurende de periode 1994 t/m 2006 zijn de Eijsder Beemden inclusief het Belgische schiereiland L'Illa jaarlijks op alle broedvogels geïnventariseerd door Wim Ganzevles en Jaap Stoffels, waardoor er een zeer compleet beeld is van de ontwikkelingen sinds de start van het natuurontwikkelingsproject. Het is daarmee samen met Koningssteen een van de best en langst gevolgde natuurontwikkelingsterreinen in het Zuidelijk Maasdal. In 2007 is deze langjarige monitoringsreeks helaas beëindigd.

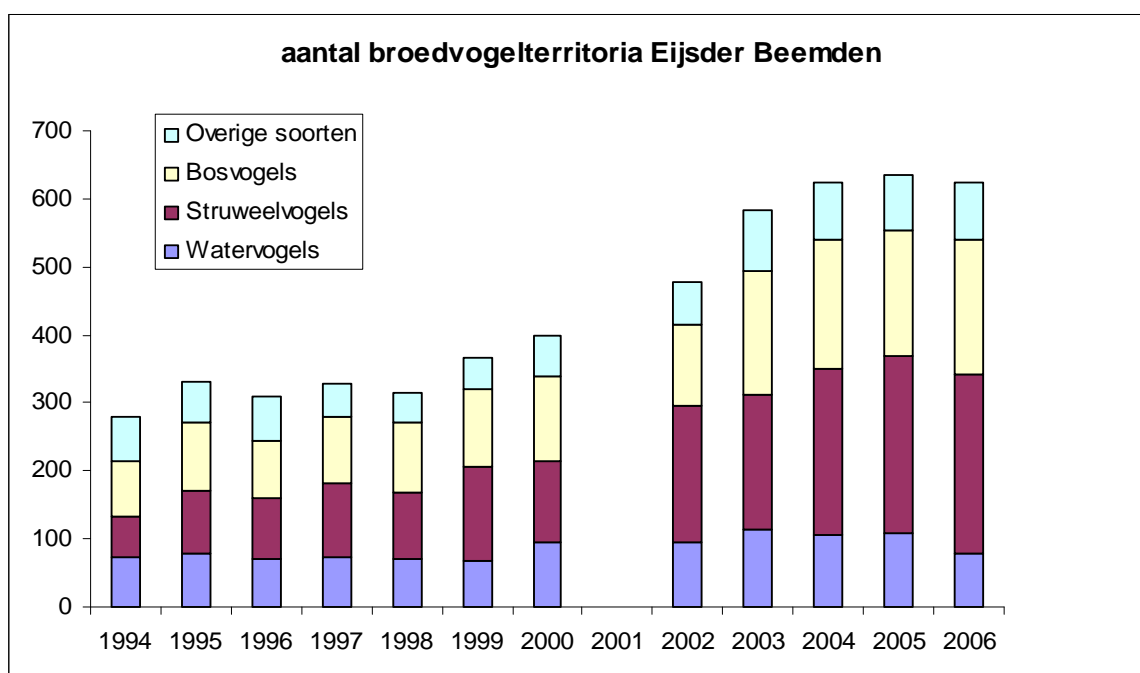
Figuur 2.5 toont dat er sinds de start van de natuurontwikkeling een evidente toename is van het aantal territoria van broedvogels. Er is sprake van een verdubbeling van ca. 280-330 territoria gedurende de beginperiode (1994-1996) tot 623-634 in de jaren 2004-2006. Deze stijging komt vooral op conto van twee soortgroepen, namelijk struweel- en bosvogels. Tot de meest talrijke struweelvogels behoren Heggenmus, Bosrietzanger, Tuinfluiter en Grasmus. Meer bijzondere soorten zijn Roodborsttapuit (1-3 sinds 2004), Sprinkhaanzanger (1-4 sinds 2003), Spotvogel (3-5), Braamsluiper (1-2). De Kneu is de enige soort die is afgenomen sinds de jaren '90 (van 4-5 territoria naar 0-1 vanaf 2000).

Bosvogels nemen opvallend toe vanaf 2003 en Houtduif, Merel, Zwartkop, Tjiftjaf en Vink zijn de meest voorkomende soorten. Groene en Grote bonte specht, Boomkruiper en Winterkoning nemen na 2000 duidelijk toe. De bedreigde Zomertortel handhaaft zich in laag aantal (0-2 zangposten). Bijzonder is de populatie Kramsvogels van het Oostereiland en L'Illa, eveneens een bedreigde soort. Doorgaans omvat de populatie van deze in semi-kolonieverband broedende lijster 3-7 paren, maar in 1999 en 2000 werden maar liefst 18 resp. 24 territoria vastgesteld. Kenmerkende soorten van oud zachthoutoobos of hardhoutoobos zijn nog zeer zeldzaam (Glanskop, Grauwe vliegenvanger, Matkop, Wielewaal) of afwezig (Boomklever, Kleine bonte specht). Ook broedende roofvogels zijn opvallend afwezig, maar deze broeden wel in de nabije omgeving in de hellingbossen van de St. Pietersberg.

Het aantal territoria van watervogels is min of meer stabiel (Fuut, Knobbelzwaan, Wilde eend en Waterhoen). Kuifeend, Meerkoet en exotische ganzen laten wel een toename zien. Vermeldenswaardig is ook de concentratie broedende Tafeleenden in het terrein met maxima van 8 (2005) en 9 (2003).

Bij de overige soorten lopen de trends uiteen: t/m 1999 broeden er 1-3 Blauwe reigers op L'Illa. Buidelmezen (1-2) bezetten territoria tot 1999. Steenuil en Koekoek handhaven zich tot op heden met resp. 1 paar in de boomgaard en 1-2 roepende vogels. Patrijzen daarentegen verdwenen rap na de start van de natuurontwikkeling (van 10 in 1994 naar 0 in 1997). De Graspieper profiteerde aanvankelijk van 12 in 1994 naar 21 in 1996 maar inmiddels is de soort vrijwel verdwenen! (1-2 territoria in 2005 en 2006).

Buiten het broedseizoen is het terrein onder meer van belang voor tal van doortrekkende vogels als meeuwen, sterns, eenden, steltlopers e.d. Van soorten als Bokje, Kleine zilverreiger, Kwak (4 in de nazomer van 1994 en 2 in 1995) en



Figuur 2.5 Overzicht van het aantal territoria van broedvogels van de Eijsder Beemden gedurende de periode 1994 t/m 2006, verdeeld over vier categorieën (bron: telgegevens Wim Ganzevles & Jaap Stoffels).

Visarend zitten opmerkelijk veel waarnemingen in het archief van het NGHL. De laatste jaren worden ook vaak onvolwassen Grauwe klauwieren gemeld uit het terrein en dat belooft misschien wat voor de toekomst.

2.4.3 Libellen

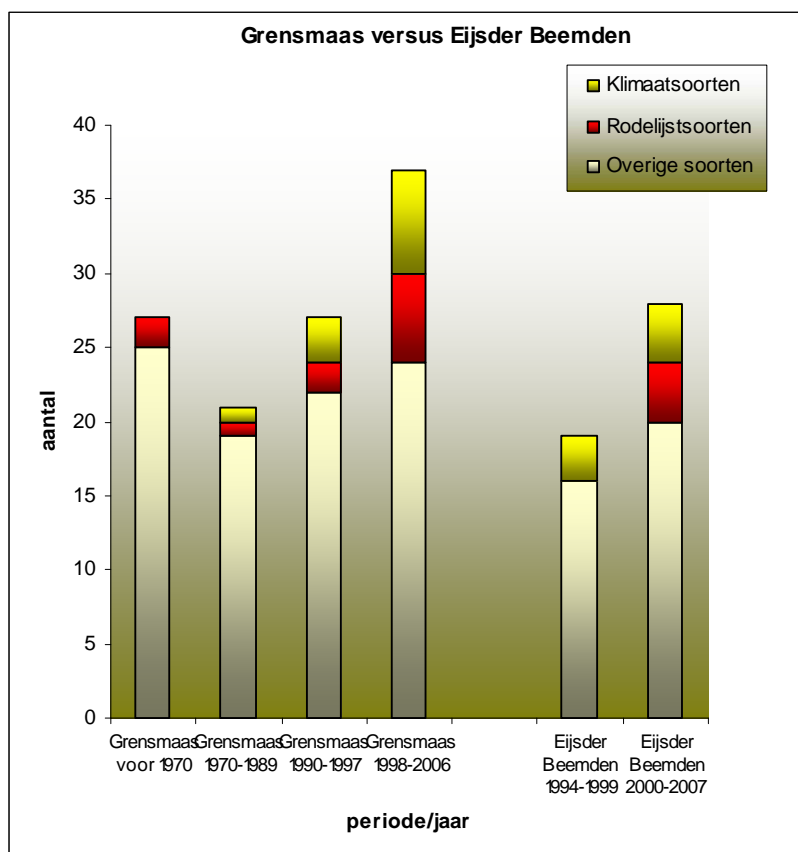
Voor natuurontwikkeling (tot 1994)

Er zijn geen historische data bekend van de Eijsder Beemden.

Sinds natuurontwikkeling (1994-2007)

Gedurende de eerste periode van natuurontwikkeling (1994-1999) is vooral in 1995 goed onderzoek gedaan. In totaal zijn toen 19 soorten gezien, waaronder ook al drie klimaatsoorten: Kleine roodoogjuffer, Vuurlibell en Zwervende pantserjuffer. De waarneming van de Vuurlibell betrof indertijd het eerste exemplaar voor Limburg. Andere bijzondere soorten waren Geelvlekheidlibell en Plasrombout. Stroomminnende soorten zoals Blauwe breedscheenjuffer en Weidebeekjuffer waren schaars. De aangelegde plasjes langs de Maas bleken voor libellen het meest van belang.

Vanaf 2000 groeide het aantal soorten tot maar liefst 28. Nieuw aangetroffen soorten zijn Tengere pantserjuffer (1 ex. 2002), Bruine winterjuffer (2 ex. 2007), Grote roodoogjuffer, Vuurjuffer, Beek- en Rivierrombout (2007), Smaragdlibell (2006), Viervlek en Zwervende heidelibell (2007). De laatste soort heeft zich in 2007 succesvol voortgeplant in de plassen langs de Maas. Er zijn zowel voorjaars- als najaarswaarnemingen verricht waaronder 20 ex. op 4 juni met 2 ei-afzettende vrouwtjes en een vers exemplaar op 1 augustus (T. Bakker). De waarneming van de Rivierrombout (vrouwtje op 7 sept.) betrof waarschijnlijk een zwerver (zie ook Calle e.a., 2007). Van de Beekrombout zijn in 2007 twee verse exemplaren gezien door R. Geraeds (insectinfolimburg.nl). Dit wijst er op dat deze soort zich in de Maas of een nabijgelegen zijbeek (Berwijn, Voer) voortplant. In 2007 bleken de in 1995 voor het eerst waargenomen klimaatsoorten (vooral Vuurlibell en Zwervende pantserjuffer) in



Zwervende pantserjuffer. De poelen in de Eijsder Beemden zijn een van de weinige locaties in het Maasdal waar deze warmteminnende pioniersoort een populatie heeft.

Figuur 2.6 Overzicht van het aantal soorten libellen langs de Grensmaas en in de Eijsder Beemden gedurende de tijd.

grote aantallen aanwezig.

Geconcludeerd kan worden dat de Eijsder Beemden zich intussen met 28 soorten tot één van de meest soortenrijke libellenterreinen van het Maasdal heeft ontwikkeld (figuur 2.6). Dit heeft te maken met de relatief grote variatie aan watertypen (langzaam stromend met veel waterplanten, diep en helder en tijdelijk ondiep tot droogvallend).

2.4.4 Dagvlinders

Voor natuurontwikkeling (tot 1994)

In de periode voor 1970 was o.a. de Grote vos aanwezig in de hoogstamboomgaarden langs de Maas rond Eijsden. In het begin van de jaren '80 is ook eenmaal een Dambordje gezien bij het Bat (J. PETERS).

Uit de periode 1981-1993 zijn vrij veel waarnemingen bekend van de km-hokken waarbinnen de Eijsder Beemden vallen (archief NHGL/De Vlinderstichting). Twee blokken vallen samen met het Belgische deel van de St. Pietersberg en één blok omvat het kasteelpark Eijsden. Mede gezien de gemelde soorten (diverse zeldzame kalkgraslandvlinders) is het aannemelijk dat de meeste waarnemingen daarop betrekking hadden, omdat de toenmalige Eijsder Beemden nog niet erg aantrekkelijk waren voor dagvlinders door het gebrek aan structuur en de intensieve beweiding. Er zijn ongeveer 18 (vrij) algemeen verspreide soorten bekend uit de periode voor natuurontwikkeling. Meer bijzondere grasland- en zoomsoorten waaronder Bont zandooijje, Bruin blauwtje, Geelsprietdikkopje en Groot dikkopje zijn niet gemeld en ontbraken waarschijnlijk. Ook is in 1990 eenmalig een Boswitje gezien (Adams, 1992). Geconcludeerd kan worden dat het gebied bij aanvang van het natuurontwikkelingsproject geen bijzondere dagvlinders herbergde.

Sinds natuurontwikkeling (1994-2007)

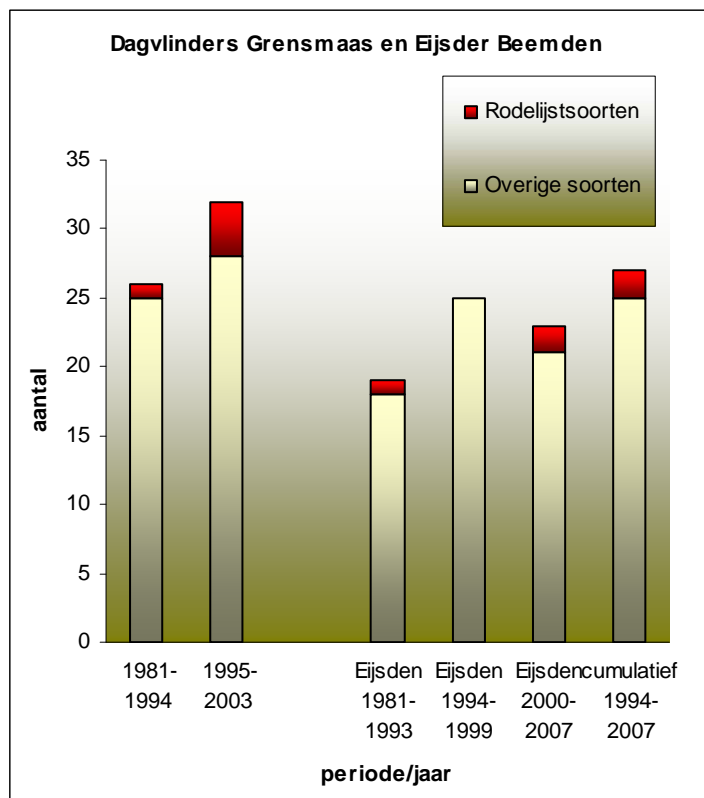
Gedurende de eerste periode van natuurontwikkeling (1994 t/m 1999) zijn bijna elk jaar complete dagvlinderinventarisaties uitgevoerd (Lejeune & Kurstjens, 1996; en daarna in verschillende jaren door Hub Reumkens). In totaal zijn in deze periode 25 soorten gezien waaronder nieuwe soorten als Bont zandooijje, Geelsprietdikkopje, Koevinkje, Gele en Oranje luzernevlinder en Oranje zandooijje. Vooral het Bruin zandooijje is algemeen, terwijl andere graslandsoorten nog relatief weinig voorkomen.

Bijzonder waren de waarnemingen van een Dambordje op 9 augustus 1996 en een Resedawitje op 19 april 1998. In 2006 is opnieuw een Resedawitje ten zuiden van Eijsden gefotografeerd door J. PETERS. Het Dambordje was een zwerver die afkomstig was uit de populatie op het Belgische deel van de Pietersberg. Op grond van zijn waardplanten (grassen) en biotoop (warme, droge en ruige graslanden) zou de soort (op termijn) mogelijk ook in de Eijsder Beemden mogen worden verwacht. In de periode 2000 t/m 2007 (dus inclusief het onderzoek in kader van Maas in Beeld in 2007) zijn in totaal 23 soorten vastgesteld (figuur 2.7). Naast bovengenoemde zwervers zijn Argusvlinder, Hooibeestje, Landkaartje en Oranje zandooijje niet meer waargenomen. In 2007 ontbraken ook Citroenvlinder, Geelsprietdikkopje, Kleine vos, Oranje luzernevlinder en Oranjetipje, maar deze zijn wel in het warme jaar 2006 gezien (J. PETERS). Nieuw zijn waarnemingen van Boswitje (in 2003 en 2007) en Bruin blauwtje (in 2007). Beide soorten hebben het natuurgebied waarschijnlijk bereikt vanuit bronpopulaties op de Pietersberg. Bruin blauwtje komt overigens ook voor op het nabijgelegen spoorwegemplacement bij Eijsden en in de omgeving van de zinkwitfabriek. Het Boswitje is op de Eijsder Beemden en het natuurparkje nabij kasteel Oost sinds 2003 met een kleine populatie aanwezig. In 2007 werden in het begrazingsgebied op 5 mei 1 ex (F. Verhart) en op 14 augustus 4 exemplaren gezien. De soort leeft langs zonnige bosranden met een kruidenrijke vegetatie. De rupsen leven op vlinderbloemigen, waaronder Gewone rolklaver en Veldlathyrus (Bos e.a., 2006). De aanwezigheid van de soort is een indicatie voor goed ontwikkelde zoom- en mantelvegetaties.

Van het Bruin blauwtje zijn in september 2007 drie verse exemplaren gezien op de Belgische strekdam en het onverharde pad naar het meetstation in het zuiden van het terrein. Op 1 augustus werd door Theo Bakker ook al een exemplaar gemeld (waarmeming.nl).

Bruin zandoogje en Zwartsprietdikkopje waren opvallend talrijk in 2007, het Koevinkje was daarentegen opvallend schaars (max. 7 ex. in 2007).

Gezien de nabijgelegen ligging van de Pietersberg met haar rijke dagvlinderfauna (Peeters, 1997), mogen in de toekomst andere zwervers of mag wellicht zelfs vestiging van soorten worden verwacht. Kansrijke soorten zijn Groot dikkopje, Sleedoorndpage, Eikenpage, Iepenpage, Klaverblauwtje, Grote vos, Kleine parelmoervlinder (Akkermans & Adams, 2007) en Veldparelmoervlinder (Wallis de Vries & Huskens, 2007).



Boswitje op de Eijsder Beemden (14 augustus 2007), nectardrinkend op Vogelwikke.

Figuur 2.7 Overzicht van het aantal soorten dagvlinders langs de Grensmaas en in de Eijsder Beemden gedurende de periode voor natuurontwikkeling.

2.4.5 Sprinkhanen

Voor natuurontwikkeling (tot 1994)

Er zijn nauwelijks historische data bekend uit de archieven; het betreft enkele losse waarnemingen van algemene soorten.

Sinds natuurontwikkeling (1994-2007)

Gedurende de eerste periode van natuurontwikkeling (1993 t/m 1999) zijn acht soorten geïnventariseerd, waaronder Kalk- en Zeggedoorntje. In 2002, 2004 en 2007 is opnieuw naar sprinkhanen gekeken. Meest opvallende was de kolonisatie van het gebied door honderden Gouden sprinkhanen in 2002, ontdekt door Wouter Jansen (Boeren, 2006). De opmars van deze klimaatprofiteur is in het Maasdal begonnen bij de Eijsder Beemden. De eieren van deze soort worden in plantenstengels afgezet, die met hoogwater stroomafwaarts worden verspreid (Kurstjens e.a., 1995). Ook in 2007 is de soort talrijk aangetroffen, verspreid over het terrein maar vooral op



Gouden sprinkhaan, deze nieuwe (klimaat)soort is de kolonisatie van ruige graslanden in het Maasdal begonnen in de Eijsder Beemden. Hier een mannetje.

drogere delen en ook in de voormalige boomgaard. In 2007 zijn ook voor het eerst drie andere nieuwe soorten aangetroffen: Moerassprinkhaan (1 ex.) nabij de meest zuidelijke poel, Sikkelsprinkhaan (1 ex.) (via waarneming.nl) en Zuidelijk spitskopje (vrij talrijk). Naar doorntjes is recent geen onderzoek gedaan, maar aangenomen mag worden dat beide eerder waargenomen soorten nog aanwezig zijn. De totale soortenrijkdom bedraagt daarmee intussen 12 soorten.

2.4.6 Amfibieën

Voor natuurontwikkeling (1980-1994)

Uit de periode voor natuurontwikkeling zijn zes soorten bekend: Alpenwatersalamander (1 man in 1982 nabij Eijsden), Kleine watersalamander, Gewone pad, Bruine kikker, Bastaardkikker en Meerkikker. De meeste waarnemingen zijn gedaan in de rond 1975 aangelegde plassen. De eerste waarneming van de in Limburg toen nog bijzondere Meerkikker werd verricht in 1980 (van der Coelen, 1995). Vanaf 1990 is het voorkomen van de uitheemse Roodwangschildpad bekend.

Sinds natuurontwikkeling (vanaf 1994)

Uit deze periode zijn opnieuw alle bovengenoemde soorten gemeld, met uitzondering van de Alpenwatersalamander. De plassen fungeren nog steeds als voortplantingslocatie voor deze soorten. In 2000 zijn deze wateren voor het laatst grondig onderzocht in het kader van de monitoring amfibieën in zoete rijkswateren (Van Hoof e.a., 2000). Bij het onderzoek in 2007 is geconstateerd dat de Meerkikker opvallend talrijk was. Samen met de Bastaardkikker heeft deze soort flink geprofiteerd van de natuurontwikkeling door het ontstaan van ruigten die als zomerbiotoop kunnen dienen.

Naast enkele Roodwangschilpadden bleek er in 2007 ook een Geelwangschildpad aanwezig in de poelen. Interessant is verder de observatie van een Muurhagedis in 2001, net ten zuiden van het gebied in het Kasteelpark Eijsden.

2.4.7 Zoogdieren

Van zoogdieren zijn veel gegevens bekend uit het archief van het NHGL, onder meer door braakbal- en batdetectoronderzoek. In totaal zijn voor de start van de natuurontwikkeling 26 soorten uit het gebied en de directe omgeving bekend waaronder Dwergmuis, Ondergrondse woelmuis (1986), Watervleermuis, Rosse vleermuis, Laatvlieger, Grootoorvleermuis, Hermelijn, Bunzing, Steenmarter, Wezel, Vos en Das (Van der Coelen, 1995).

Sinds de natuurontwikkeling zijn de meeste soorten opnieuw aangetroffen, hoewel geen uitgebreid vleermuisonderzoek is verricht. De Das maakt zeker ook gebruik van de Eijsder Beemden getuige de vondsten van prenten en mestputjes. In 2007 is tweemaal een Bunzing gezien. Meest opvallende nieuwkomer is de Bever sinds 2002. Inmiddels is er een burcht bekend van het eiland in de meest noordelijk grindplas.

2.4.8 Vissen

Er zijn in het archief van het NHGL geen gegevens bekend van vissen uit de wateren van de Eijsder Beemden.

2.4.9 Overige soortgroepen

Van de overige insecten kunnen de volgende minder algemene, opvallende soorten nog worden genoemd: Muskusboktor (1 ex. op 28 juli 1994), Vals witje (J. Piters in 2007) en Meikever (1 ex in 2007). Een opvallend fenomeen in de graslanden van het natuurgebied zijn de zeer talrijke zandige nestheuvels van de Gele weidemier, *Lasius flavus*. De kale nestheuvels vormen een belangrijk vestigingsmilieu voor sommige



Beverburcht op eiland in de Eijsder Beemden, winter 2008 (foto Harrie Hutschemakers, Waterschap Roer en Overmaas).

stroomdalplanten (o.a. Kruisbladwalstro) en het algemene voorkomen van deze mierensoort zorgt voor extra structuurvariatie in het natuurgebied. In de nabije omgeving van het gebied (het Tiende Vrij, de heringerichte stortplaats van de zinkwitfabriek en bij kasteel Oost) zijn St. Jansvlinder en Spaanse vlag gezien; de laatste met wel 12 ex. in 2006 vooral op Koninginnenkruid (J. Piters). Mogelijk vestigen deze soorten zich op termijn ook in de Eijsder Beemden.

2.5 WERKING VAN NATUURLIJKE PROCESSEN

2.5.1 Spontane ontwikkeling

Het merendeel van de vegetatie in de Eijsder Beemden heeft zich spontaan ontwikkeld. Langs de oever van de Maas wordt sinds 2000 een wandelpad uitgemeaid. Een deel van het aanwezige bos- en struweel is aangeplant in de tijd van de herinrichting van het gebied als recreatieterrein (abelen, populieren, struweelhaag). De hoogstamboomgaard vervalt geleidelijk, doordat bomen na geschild te zijn door de paarden, omvallen e.d.

2.5.2 Hydromorfologische processen

De ruimte voor rivierdynamiek is beperkt. De oever is vastgelegd en de rivier is gestuwd. Het terrein heeft te maken met dagelijkse waterstandschommelingen van enkele decimeters, ten gevolge van het loslaten van water uit de waterkrachtcentrale in de stuw van Lixhe, net over de grens met België. Pioniervegetaties langs de oevers van grindgaten ondervinden hier last van (dagelijkse inundatie) en karakteristieke soorten van dit type zoals Bruin cypergras en Fraai duizendguldenkruid ontbreken hierdoor.

2.5.3 Begrazing

Het proces van natuurlijke begrazing verloopt goed in de Eijsder Beemden. Er vindt extensieve begrazing plaats met runderen en paarden hetgeen leidt tot soortenrijke en landschappelijk fraai ontwikkelde zoom-mantelvegetaties. Minpuntje is het feit dat de paardenkudde alleen uit merries bestaat, dus dat er geen sprake meer is van een sociale kudde.

2.5.4 Kwel

Gezien de verspreiding van Bosbies, vooral langs de westelijke oever van de voormalige grindplas in het noordelijk deel van het terrein (figuur 2.4b), is er sprake van een grondwaterstroom (rivierkwel) door de dam tussen de Maas en deze plas. Er is namelijk sprake van een gering peilverschil tussen de Maas en de plas, omdat de invaart van de Pietersplas ca. 1 km stroomafwaarts ligt. Kwel vanuit hogere plateaus treedt niet in het gebied uit, onder meer omdat de plassen in aangebrachte kleigrond zijn aangelegd.

Procesbarometer

proces	ruimte voor processen
Spontane ontwikkeling	veel
Hydromorfodynamiek	beperkt
Begrazing	veel
Kwel	beperkt

2.6 CONCLUSIES

2.6.1 Natuurwaarden

Geconcludeerd kan worden dat de Eijsder Beemden zich vanaf 1994 hebben ontwikkeld tot een soortenrijk natuurterrein met goed ontwikkelde zoom- en mantelvegetaties, struwelen en zachthoutoibos. Het behoort tot de een van de meest soortenrijke terreinen in het Maasdal voor flora, libellen, dagvlinders en sprinkhanen.

Er groeien momenteel ruim 40 indicatieve plantensoorten waaronder zoom- en oibossoorten (Wilde marjolein, Gewone agrimonie, Kruisbladwalstro, Borstelkrans, Slangenlook, Witte munt, Boskortsteel, Groot glaskruid) en ruigten (Gevlekte scheerling, Kleine kaardenbol en Springzaadveldkers). Ook soorten als Aardbeiklaver, Rode ogentroost en Rijstgras komen veelvuldig voor.

Broedvogels hebben flink geprofiteerd van de struweel- en bosontwikkeling en er worden hoge dichtheden bereikt onder soorten als Bosrietzanger, Grasmus, Heggenmus en Merel. Tafeleend, Zomertortel, Groene specht, Kramsvogel, Sprinkhaanzanger, Spotvogel en Wielewaal zijn meer bijzondere soorten die in het terrein broeden. Patrijs, Graspieper, Kneu en Buidelmees zijn (vrijwel) verdwenen als broedvogel, deels door vegetatiesuccessie en deels door externe factoren. Het terrein is vrij rijk aan dagvlinders en herbergt sinds 2003 een kleine populatie Boswitjes. Koninginnepage en Bruin blauwtje komen eveneens voor. Ook de

soortenrijkdom aan libellen en sprinkhanen is hoog met o.a. Vuurlibel, Zwervende heidelibel, Gouden en Moerassprinkhaan. Het grote aantal soorten insecten houdt onder meer verband met de grote variatie aan structuur.

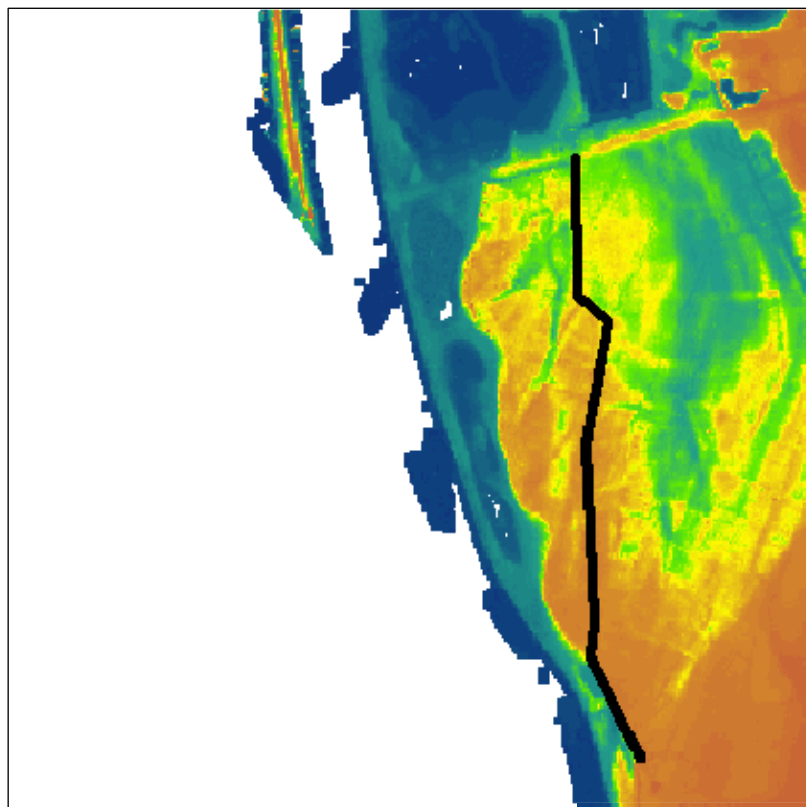
Andere belangwekkende soorten die in het terrein leven zijn Das, Bever, Meerkikker en Musksuboktor.

2.6.2 Ideeën en aanbevelingen

- Vergroting van het terrein met o.a. het Belgische schiereiland L'Illa en het natuurpark rondom Kasteel Oost. Dit laatste terrein is al in eigendom bij Stichting het Limburgs Landschap en wordt momenteel gemaaid.
- Op termijn kan het gebied worden uitgebreid met gronden aan de oostzijde van de Pietersplas, om een verbinding tot stand te brengen met de stroomafwaarts gelegen natuurgebieden van de Pietersplas, Hoge Weerd en Kleine Weerd; stroomopwaarts van het gebied is de ontwikkeling van een nevengeul in de Caestert beemden nog steeds een interessante optie. Mede hierdoor kan het gebied uitgebreid worden met de mondingen van de Voer en de Berwijn;
- Waar mogelijk oeverbestorting verwijderen of verlagen om ruimte te geven aan spontane oevererosie;
- De Eijsder Beemden hebben door hun ligging naast de St. Pietersberg een strategische positie voor de herkolonisatie van het Zuidelijk Maasdal door bijzondere dagvlinders. Het gebied kan als het ware als springplank fungeren voor de terugkeer van zeldzame grasland-, zoom- en oibosvlinders, waaronder Boswitje, Dambordje, Klaverblauwtje, Sleedoornpage en Veldparelmoervlinder. Voor het Boswitje vervult het gebied deze rol nu al met verve. Om de ecologische verbinding tussen de Belgische Pietersberg (Montagne St. Pierre, Castert etc.) te verbeteren dient in samenwerking met Waalse partners de omgeving van de sluis van Lanaye zo optimaal mogelijk te worden ingericht als natuurgebied. In het kader van de geplande uitbreiding van het sluisencomplex,

waarbij mogelijk een deel van de prachtige beboste strekdam en oude Maasarm van "La Frayère du Petit Gravier" zal worden aangetast, dient het verlies aan natuurwaarden royaal te worden gecompenseerd. Dit kan bijvoorbeeld door natuurontwikkeling op aangrenzende landtongen en agrarische restpercelen. Essentieel daarbij is het ontwikkelen van hoogwatervrije delen met grasland en oibos, daar veel stadia van dagvlinders (eieren, rupsen en poppen) niet goed bestand zijn tegen (winterse) overstromingen.

- Aanbevolen om nader onderzoek te doen naar het voorkomen van Sleedoornpage door onderzoek naar eitjes op struiken van Sleedoorn in de winter, daar deze soort bij regulier dagvlinderonderzoek doorgaans over het hoofd wordt gezien (dit geldt overigens ook voor andere potentieel geschikte terreinen in het Maasdal zoals Barbaraweerd, Oeffelter Meent en Stalberg)



Figuur 2.8 Hoogtekaart van het centrale deel Eijsder Beemden waarop de Trichterweg met een zwarte lijn is aangegeven. Goed zichtbaar is de scherpe grens tussen de vergraven oevergronden langs de Maas en de onvergraven hogere gronden waarin een mooi geulenpatroon ligt. Ook in het aangrenzende Maasveld en de Eijsderweiden ten oosten van het natuurgebied zijn twee oude rivierlopen zichtbaar, waarin vroeger een beekje (De Bak) liep (© bron: AHN, www.ahn.nl).

-
- Op de sterk verruigde hoge gronden kan overwogen worden om door maaiveldverlaging de historische geulpatronen weer bloot te leggen (zie figuur 2.8).
 - Indien in kader van rivierveiligheid evt. bos moet worden verwijderd, zou in eerste instantie de aandacht kunnen uitgaan naar de aangeplante uitheemse populieren en andere soorten (vooral op het Oostereiland).