



# 5

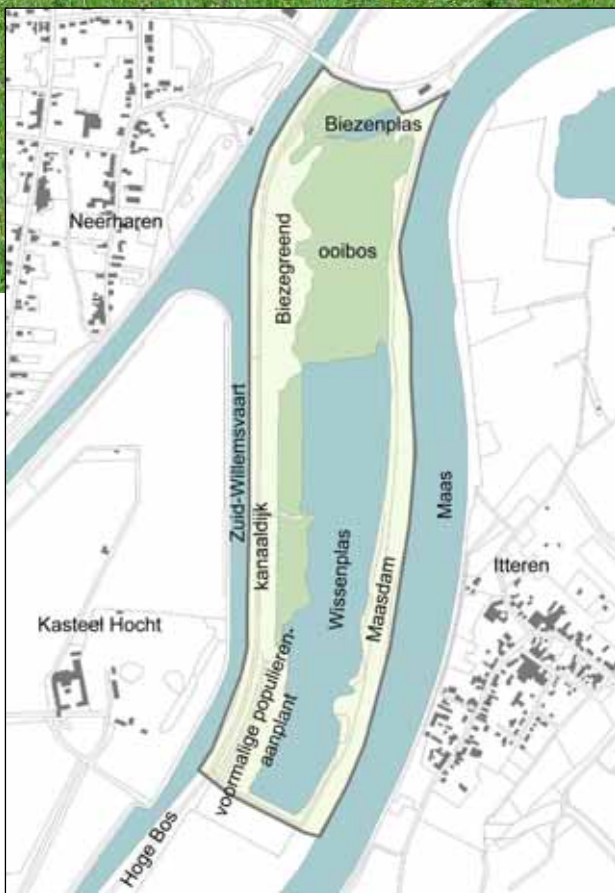
## HOCHTER BAMPD

Uit: G. Kurstjens, B. Peters & P. Calle. 2008. Maas in Beeld. Resultaten van 15 jaar ecologisch herstel. Gebiedsrapport 1: Bovenmaas en Grensmaas. Kurstjens Ecologisch Adviesbureau, Beek-Ubbergen/Bureau Drift, Berg en Dal, www.drift.nl.

**Riviertraject:** Grensmaas  
**Provincie:** Limburg (B)  
**Gemeente:** Lanaken  
**Dorp:** Smeermaas, Neerharen  
**Start natuurontwikkeling:** eind 1992  
**Eigendom/beheer:** Provincie Limburg (NL), nv de Scheepvaart  
 Beheer: Limburg Landschap vzw (B)  
**Oppervlakte:** 40 ha  
**Toegankelijkheid:** Vrij toegankelijk

Soortgroep	Voor natuurontwikkeling		Na natuurontwikkeling		Beoordeling ontwikkeling 
	Aantal bijzondere soorten	Aantal Soorten Rode Lijst	Aantal bijzondere Soorten * = alle	Aantal Soorten Rode Lijst	
Flora	28	13	Ca. 31-57	Ca. 11-19	
Broedvogels	30	10	?	?	
Dagvlinders	?	?	11-23	0	
Libellen	?	?	18-20	1	
Overige groepen					Bever, Das, Gouden sprinkhaan, Hazelworm, Kalkdoorntje, Kleine glimworm, Levendbarende hagedis, Muskusboktor, Wijngaardslak





Figuur 5.3 Overzichtskaart van Hochter Bampd.

De Biezegreend: de plaats waar vroeger de grindverwerking plaatsvond. Nu een soortenrijk grasland met prachtige zoom- en mantelvegetaties richting het ooibos.

Eind 1992 is het beheer van het gebied overgedragen aan Stichting Ark die er in samenwerking met Limburgs Landschap vzw een voorbeeldproject voor natuurontwikkeling langs de Grensmaas is gestart.

## INRICHTING

De volgende processen en inrichtingsmaatregelen hebben plaatsgevonden:

- rivierdynamiek tijdens de grote overstromingen van 1993 en 1995 heeft grote invloed gehad op het terrein. De hoge dam tussen de Wissenplas en de Maas werd tijdens beide hoogwaters bedolven onder een dikke laag slibrijk zand. In de plassen en de laaggelegen delen van de ooibossen was een dikke laag slib afgezet. Ook bij latere, minder heftige overstromingen vindt

zand- en slibsedimentatie plaats.

- inrichting als begrazingseenheid met rasters, poortjes en borden vanaf 1992.
- sanering van terrein (sluikstort, sloop van allerlei bouwwerken) in 1993
- uitbreiding van het begrazingsgebied met kanaaldijk en hoogwatervrije delen (Hoge Bos van een particulier) in de loop van 1993

- aanleg fietspad op kanaaldijk, afsluiting voor gemotoriseerd verkeer
- kap van uitheemse populieren langs de Wissenplas (winter 96/97)
- natuurtechnische inrichting van de oevers van het kanaal in 1996 (vispaaiplaatsen, palenrijen, verwijdering bosopslag)
- de waterstand van de Wissenplas en het aangrenzende ooibos is met enkele decimeters gestegen door het vrijwel volledig dichtslibben van een afvoerbuis die ter hoogte van het ooibos door de Maasdam naar de Maas loopt.

### 5.3 BEHEER

- natuurlijke begrazing met paarden en runderen in een dichtheid van ca. 1 dier per 3-5 ha begraasbaar oppervlak; vanaf het voorjaar van 2002 wordt het terrein enkel nog begraasd door een kudde runderen. In 2006 liepen er 5 runderen.
- spontane vegetatieontwikkeling in begrazingseenheid.
- eind jaren '90 zijn haarden van de Grote klis gemaaid.
- langs de ruig begroeide Maasdam wordt zomers een pad uitgemaaid voor wandelaars en sportvissers

### 5.4 RESULTATEN

#### 5.4.1 Flora

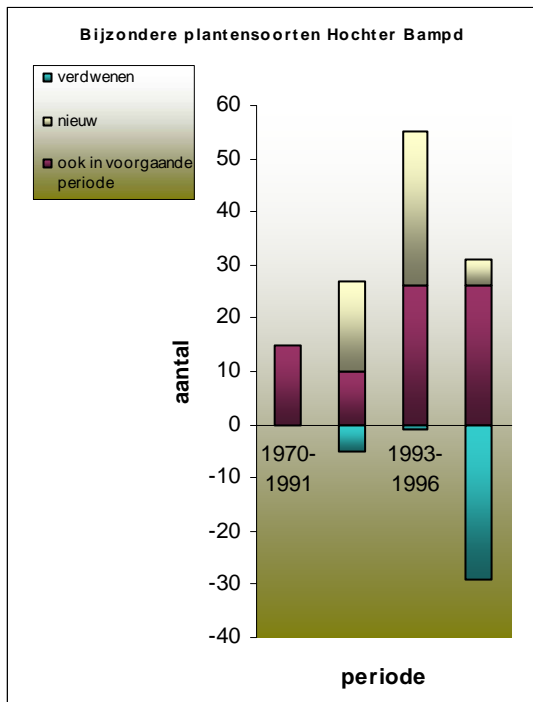
##### Situatie voor natuurontwikkeling (voor 1993)

Uit de periode 1970-1992 zijn gegevens bekend uit de Limburgse Plantenatlas (Berten, 1993). Van de kilometerhokken waartoe Hochter Bampd behoort zijn 15 bijzondere soorten gemeld waaronder Echt duizendguldenkruid, IJzerhard, Kandelaartje, Knolsteenbreek, Kruisbladwalstro, Mottenkruid (in 1978), Rapunzelklokje, Spaanse zuring, Veldsalie, Viltganzerik, Wilde marjolein, Wit vetkruid en Wollige munt. Veel van deze soorten hebben al weten te profiteren van de ruimte die er was voor spontane vegetatieontwikkeling na de grindwinning. Langs de kanaaldijk en rond de voormalige grindsorteerinstallatie groeiden de meeste interessante soorten.

In 1992 is de 0-situatie voor de start van de natuurlijke begrazing goed vastgelegd en er zijn dat jaar 27 bijzondere soorten genoteerd. Nieuwe soorten t.o.v. de inventarisatie in het kader van de Limburgse Plantenatlas waren o.a. Beemdkroon, Borstelkrans, Donderkruid, Gewone agrimonie, Hartgespan en Rode ogentroost. In de ondergroei van het ooibos werden indicatieve soorten als Bittere veldkers, Daslook en Groot springzaad aangetroffen. Eén soort (Graslathyrus) die in 1992 is gezien, is nadien niet meer teruggevonden maar deze soort wordt buiten de bloeitijd makkelijk over het hoofd gezien.

##### Sinds natuurontwikkeling (1993-2007)

Vrijwel direct na de start van de natuurontwikkeling ontwikkelde de Hochter Bampd zich tot een van de meest soortenrijke terreinen voor bijzondere planten langs de Maas (met in de periode 1993-1996 in totaal ca. 54 soorten, zie figuur 5.4). Naast veel van bovengenoemde soorten werden – mede ten gevolge van flinke zandafzettingen na de twee grote overstromingen in dec. 1993 en jan. 1995 – veel nieuwe soorten aangetroffen waaronder zand- en grindpioniers (Bruin cypergras, Grijskruid, Muurleeuwenbek, Rozetsteenkers, Ruige anjer, Ruige rupsklaver, Veldwarkruid, Witte waterkers en Zandweegbree), ruigtesoorten (Gevlekte scheerling, Kleine kaardenbol, Pijlkruidkers, Springzaadveldkers, Stinkende ballote) en soorten van ooibos (Bosmuur, Groot heksenkruid, Groot glaskruid, Maarts viooltje en IJle zegge). Van een aantal bijzondere stroomdalplanten werden een of enkele exemplaren aangetroffen (Gulden sleutelbloem, Knolsteenbreek, Kranssalie, Ruige weegbree, Veldsalie en Wondklaver) die deels afkomstig kunnen zijn van de net bovenstrooms gelegen soortenrijke hoge Maasdijk bij Smeermaas. Opmerkelijk



Figuur 5.4 Overzicht van de ontwikkeling van het aantal bijzondere plantensoorten in het gebied Hochter Bampd in de periode voor en na de start van natuurontwikkeling.



In 2007 bleek dat Verspreidbladig goudveil talrijk in het oobos groeide.

Soort	1970-1992	1993-1996	2005-2007
Beemdkroon	*	*	*
Bermooievaarsbek	*	*	*
Bittere veldkers	*	*	*
Borstelkrans	*	*	*
Boszegge			*
Bruin cypergras		*	
Daslook	*	*	*
Donderkruid	*	*	*
Dubbelkelk	*	*	
Echt duizendguldenkruid	*	*	
Eekhoorngras			*
Gevlekte aronskelk	*	*	*
Gevlekte scheerling	*	*	
Gewone agrimonie	*	*	*
Graslathyrus	*		
Grijskruid		*	
Groot glaskruid		*	?
Groot heksenkruid		*	*
Groot springzaad	*	*	*
Grote leeuwenklauw	*	*	
Grote muggenorchis		*	
Gulden sleutelbloem		*	*
Hartgespan	*	*	*
Hondstarwegras			*
Ille zegge		*	*
Ijzerhard	*	*	*
Kandelaar	*	*	*
Kleine kaardenbol		*	*
Kleine ratelaar		*	
Korenbloem	*	*	
Knolsteenbreek	*	*	?
Kranssalie		*	
Kruipend zenegroen	*	*	*
Kruisbladwalstro	*	*	?
Maarts viooltje		*	*
Mierik		*	
Mottenkruid	*		
Muskuskruid			*
Muurleeuwenbek		*	
Pijlkruidkers		*	?
Rapunzelklokje	*	*	*
Rode ogentroost	*	*	*
Rozetsteenkens		*	
Ruige anjer		*	
Ruige rupsklaver		*	
Ruige weegbree		*	
Smalle aster	*	*	*
Spaanse zuring	*	*	
Springzaadveldkers		*	*
Stinkende ballote		*	*
Veldsalie	*	*	
Veldwarkruid		*	
Verspreidbladig goudveil			*
Viltganzerik	*	*	
Wilde marjolein	*	*	*
Wit vetkruid	*	*	
Witte waterkers		*	
Wollige munt	*	*	*
Wondklaver		*	
Zacht vetkruid		*	
Zandweegbree		*	
Zomerfijnstraal	*	*	*

waren twee exemplaren van de Grote muggenorchis die in 1993 werden aangetroffen op de Biezengreend.

Uit de periode 1997-2004 zijn nauwelijks florawaarnemingen bekend. Bij onderzoek in 2005-2007 zijn in totaal 31 bijzondere soorten waargenomen. Dit is een behoorlijke achteruitgang die vooral te maken heeft met het verdwijnen van pioniers en enkele stroomdalplanten ten gevolge van voortschrijdende vegetatiesuccessie op de zandige, maar voedselrijke Maasdam (sterke verruiging) en lokaal ook op de Biezezeend. Tegenover dit verlies aan soorten staat winst van andere soorten, vooral in de ondergroei van het oobos. Groot heksenkruid en Maarts viooltje zijn sterk toegenomen en nieuw zijn soorten als Boszegge, Hondstarwegras, Muskuskruid en Verspreidbladig goudveil. In een deel van het oobos is sprake van een goed ontwikkelde kwelvegetatie die verband houdt met kwel vanuit de

nabijgelegen Zuid-Willemsvaart. Dat verklaart ook het grote aandeel essen in de boomlaag.

Op de Biezegreend werden in 2006 verwilderde (tuin)planten als Brede ereprijs en Vlakbladige kruisdistel aangetroffen.



Figuur 5.5a. Verspreiding van een aantal indicatieve soorten in 2006.

Figuur 5.5b. Verspreiding van enkele indicatieve bossoorten.



Daslook blijkt nog steeds in klein aantal voor te komen op de plaats waar het in 1993 voor het eerst werd aangetroffen. Dit bolgewas wordt tijdens hoogwaters verspreid.

Langs de rand van het oobos op de Maasdam groeit nog steeds Hartgespan.

#### 5.4.2 broedvogels

Situatie voor natuurontwikkeling (voor 1993)

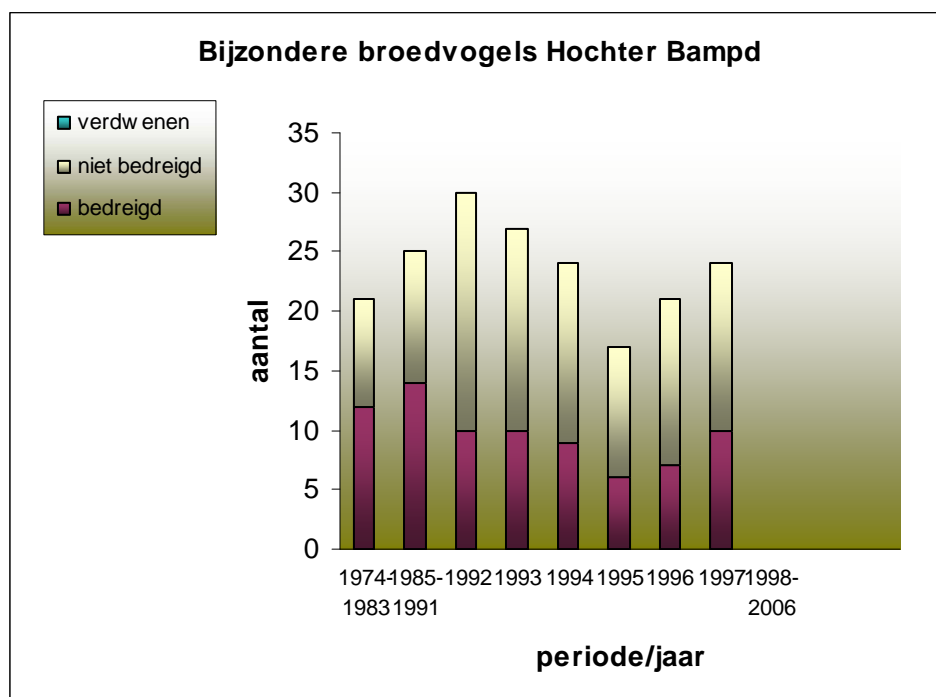
Uit de periode voor natuurontwikkeling zijn van Hochter Bampd gegevens bekend uit twee tijdspannen: 1974-1983 en 1985-1992 (Gabriëls e.a., 1994). De soortensamenstelling werd ook toen al gedomineerd door soorten van struweel en oobos waaronder Havik, Buizerd, Zomertortel, Ransuil, Kleine bonte specht, Nachtegaal, Gekraagde roodstaart en Geelgors (beide alleen eerste periode), Kramsvogel (alleen tweede periode), Boomklever en Wielewaal. Watervogels waren

nog vrijwel afwezig en beperkt tot Fuut en onder de pioniers wordt alleen Kleine plevier vermeld van grindbanken in de Grensmaas. Soorten van agrarisch cultuurland zoals Patrijs, Graspieper en Gele kwikstaart waren in klein aantal aanwezig.

In 1992 is de Hochter Bampd uitgebreid op broedvogels geïnventariseerd (Jo en Walter van der Coelen) en kwamen er 30 bijzondere soorten voor. Naast bovengenoemde bos- en struweelvogels was opvallend dat een aantal soorten water- en moerasvogels zich had gevestigd waaronder Blauwe reiger (13 nesten), Zomertaling (1), Slobeend (1), Kuifeend (2) en Buidelmees (1).

#### Sinds natuurontwikkeling (1993-2007)

Tussen 1993 en 1997 is ook jaarlijks broedvogelonderzoek in Hochtter Bampd uitgevoerd (door verschillende personen met wisselende onderzoeksintensiteit en wijze van interpretatie). De soortenrijkdom lag in deze periode wat lager dan in 1992 maar het algemene beeld komt goed overeen (figuur 5.6). Opvallende ontwikkelingen waren o.a. de groei van de kolonie Blauwe reigers (tot 46 in 1997) en de sterke afname van Zomertortel, Grauwe vliegenvanger, Kramsvogel, Kneu en Matkop. Groei was er vooral onder ruigtesoorten zoals Bosrietzanger en Grasmus. In het MKZ-jaar 2001 (toen alle begraasde natuurgebieden voor het publiek waren afgesloten tot 1 juni) heeft een Zwarte wouw een nest gebouwd in een Schietwilg tussen de Maas en de Wissenplas. Door verstoring is deze poging uiteindelijk mislukt.



Figuur 5.6 Overzicht van aantal bijzondere soorten broedvogels op de Hochtter Bampd gedurende de tijd (periode 1998-2006 aanvullen).

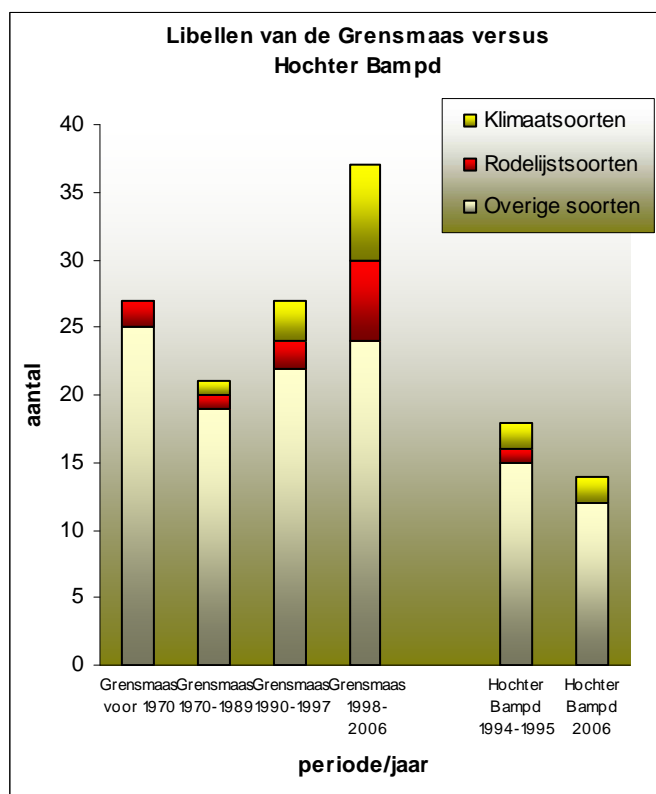
#### 5.4.3 Libellen

##### Voor natuurontwikkeling (voor 1992)

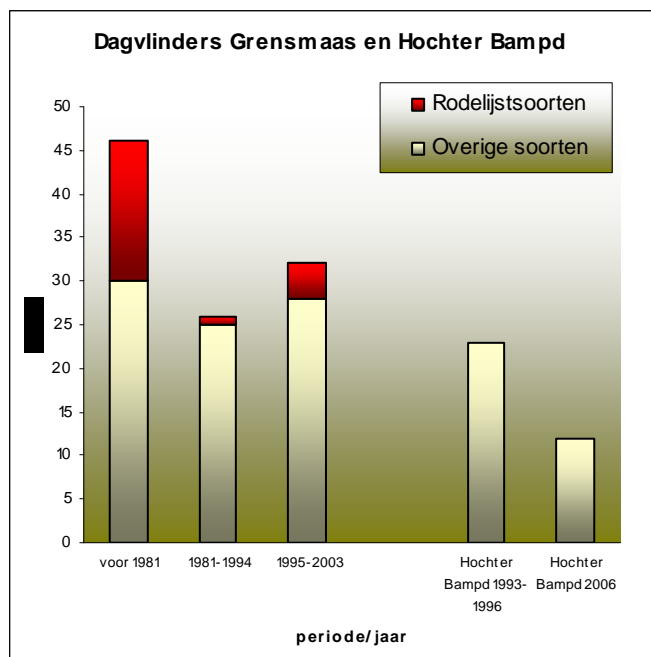
Specifieke gegevens over libellen van de Hochtter Bampd zijn niet bekend. Wel is het aantal soorten libellen voor het Grensmaastraject uitgezocht (zie figuur 5.7). Het aantal soorten vertoonde een duidelijke dip in de jaren '70 en '80.

##### Sinds natuurontwikkeling (1992-2006)

In 1994 en 1995 is uitgebreid gekeken naar het voorkomen van libellen in Hochtter Bampd. Er zijn in totaal 18 soorten waargenomen. De kleine Biezenplas is het meest



Figuur 5.7 Overzicht van aantal soorten libellen op de Hochter Bampd gedurende de tijd. Ter vergelijking is het aantal getoond dat voor 1970 en momenteel langs het Grensmaastraject voorkomt.



Figuur 5.8 Overzicht van aantal soorten dagvlinders in de Hochter Bampd gedurende de tijd. Ter vergelijking is het aantal getoond dat voor 1970 en momenteel langs het Grensmaastraject voorkomt.

soortenrijk vanwege de aanwezigheid van ondergedoken waterplanten. Hier zijn soorten als Kleine roodoojuffer, Houtpantserjuffer en Zuidelijke glazenmaker gezien. Opmerkelijk zijn ook de jaarlijkse observaties van de Plasrombout. Langs de grote maar ondiepe en slibrijke Wissenplas zijn nauwelijks libellen gezien afgezien van enkele algemene soorten als Lantaarntje, Gewone oeverlibel en Paardenbijter. Daarnaast zijn er vier soorten gezien die afkomstig zijn uit de Grensmaas: Weidebeekjuffer, Kanaaljuffer, Blauwe breedscheenjuffer en Beekrombout. Op 21 mei 1994 zijn na ca. 60 jaar afwezigheid langs de Maas weer drie Beekrombouts gezien. In 1995 vlogen er op een dag zelfs meer dan 50 (Kurstjens & de Veld, 1995). In 2006 zijn 14 soorten aangetroffen waaronder twee nieuwe soorten t.o.v. 1994-1995: Kanaaljuffer en Vuurlibel. Beide klimaatsoorten zijn talrijk gezien boven de Biezenplas. Beekrombout is mogelijk gemist daar deze soort een korte vliegtijd heeft.

### 5.5.1 Dagvlinders

#### Voor natuurontwikkeling (voor 1992)

Er zijn geen historische gegevens bekend. Langs de Grensmaas kwamen voor 1981 46 soorten dagvlinders voor, waarvan er in de jaren '80 nog maar 26 over waren (figuur 5.8).

#### Sinds natuurontwikkeling (1992-2006)

Tussen 1993 en 1995 zijn de dagvlinders goed onderzocht en zijn er in totaal 22 soorten gezien. Bedreigde soorten zijn niet waargenomen. Minder algemene grasland- en zoomvlinders die zijn gezien betreffen: Koevinkje, Geelspriet-, Zwartsprietdikkopje. Oranjetip kwam in groot aantal voor, vooral in de zone tussen de kanaaldijk en het oobos. Argusvlinder, Kleine vuurvlinder, Koninginnepage en Oranje zandoogje zijn in klein aantal waargenomen. In 1996 is bovendien een Oranje luzernevlinder gezien.

In 2006 zijn slechts 11 soorten waargenomen waaronder één Koninginnepage. Zoomvlinders zijn niet meer waargenomen, hoewel Oranjetip waarschijnlijk gemist is. Van graslandvlinders zijn alleen Bruin zandoogje en Icarusblauwtje waargenomen. Geconcludeerd kan worden dat de soortenrijkdom aan dagvlinders flink is teruggelopen. Dit heeft vooral te maken met de ontwikkeling in het terrein zelf (verdwijnen graslanden), want in veel andere Maasterreinen zien we een toename of minimaal stabilisatie.

### 5.5.2 Sprinkhanen

De Hochter Bampd vormt een interessant biotoop voor sprinkhanen. In 1994 zijn 12 soorten aangetroffen waaronder Gouden sprinkhaan, Greppelsprinkhaan, Kalkdoortje en Sikkelsprinkhaan. De belangrijkste biotopen in 1994 waren de warme grindvlakte van de Biezegreend en de ruige graslanden langs de Maas.

---

In 2006 zijn geen bijzondere soorten meer waargenomen, maar waarschijnlijk is het Kalkdoorntje over het hoofd gezien.

### 5.5.3 Vissen

In 2005 is de grote Wissenplas intensief op vis bemonsterd (Van Thuyne e.a., 2006). Er zijn 16 soorten vastgesteld waarbij Brasem, Baars, Paling en Snoekbaars het meest talrijk zijn. Bijzonder is de aanwezigheid van de beschermde Bittervoorn. De gevangen aantallen en de aanwezigheid van Zoetwatermossels doen vermoeden dat er sprake is van een populatie die zich succesvol kan voortplanten in de plas.



Roodwangschildpadden zijn al meer dan 10 jaar aanwezig.

### 5.5.4 amfibieën & Reptielen

In Hochtter Bampd is in 1992 (Creemers, 1994) en 1993 uitgebreid onderzoek gedaan naar amfibieën. In de Biezenplas en een plasje langs de Biezegreend zijn toen vier soorten vastgesteld: Bastaardkikker, Bruine kikker, Gewone pad en Kleine watersalamander. Langs de Wissenplas zijn bovendien enkele Meerkikkers gehoord.

Uniek is het feit dat langs de kanaaldijk en de aangrenzende Biezegreend twee reptielen voorkomen: Hazelworm en Levendbarende hagedis. Dit is de enige locatie langs de Grensmaas waar reptielen in het winterbed voorkomen. Daarnaast zijn sinds 1996 waarnemingen bekend van de uitheemse Roodwangschildpad op dood hout langs de Wissenplas.

### 5.5.5 Overige soortgroepen

Langs de Kanaaldijk zijn in 1994 enkele Wijngaardslakken gezien. In 1994 zijn drie Muskusboktorren gezien op de Maasdam. Glimwormen zijn waargenomen in 1995. In 2006 is een St. Jansvlinder gezien. Sinds de realisatie van het natuurgebied bezoekt de Das regelmatig het terrein. Het dier bewoonde indertijd een (bij)burcht. Het is onbekend of er

momenteel nog steeds een burcht is gevestigd. Sinds 2003 zijn bevers in het gebied aanwezig (in 2004 zijn er met zekerheid twee gezien) en ze hebben overholen langs de grote Wissenplas geconstrueerd (Dijkstra & Kurstjens, 2006). Voorjaar 2007 werd een duidelijke wissel van de Wissenplas naar de Maasoever gevonden. Gezien de hoeveelheid vraat en de aanwezigheid van een geurmerk is de inschatting dat het in Hochtter Bampd om een ander beverterritorium gaat dan bij de monding van de Geul (3 km stroomafwaarts).

## 6 WERKING VAN NATUURLIJKE PROCESSEN

### 5.6.1 Spontane ontwikkeling

De vegetatie in het natuurgebied krijgt alle ruimte om zich spontaan te ontwikkelen.

Vooral de spontane vorming van diverse typen oibos met veel verjonging van Gewone es is een opvallend fenomeen (Van Looy e.a., 2000). Een van de conclusies uit dit onderzoek was dat begrazing in ieder geval geen negatief effect had op de verjonging, en eerder een positief effect heeft op de structuur van het oibos.



Structuurrijk zachthoutooibos langs de Wissenplas.

### 5.6.2 Hydromorfologische processen

Tijdens extreme overstromingen is er veel dynamiek met een behoorlijke sedimentatie van slib in de Wissenplas en van voedselrijk zand op de Maasdam. Door de aanwezigheid van deze hoge dam tussen de Grensmaas en de plas is er echter geen sprake van een natuurlijk overstromingspatroon, maar vindt er overwegend sedimentatie plaats tijdens inundatie.

### 5.6.3 Begrazing

Het proces van natuurlijke begrazing komt in Hochtter Bampd minder goed uit de verf omdat er in een zeer lage dichtheid wordt gegraasd met alleen runderen. In de beginfase hebben er overigens wel paarden gelopen. Mede door de lage graasdruk is de spontane bosontwikkeling extra snel verlopen en is er momenteel nauwelijks grasland over gebleven. De van oorsprong grazige Maasdam bestaat intussen door de sedimentatie van slibrijk zand vrijwel geheel uit een massieve ruigte.

### 5.6.4 Kwel

Lokaal is er in het gebied sprake van kwel. In het ooibos tussen de Wissenplas en de Biezenplas groeien kwelindicatoren als Bittere veldkers, Groot springzaad en Verspreidbladig goudveil. Deze soorten indiceren doorgaans basenrijke tot kalkrijke kwel en deze is waarschijnlijk afkomstig van het nabijgelegen kanaal.

Procesbarometer

proces	ruimte voor processen
Spontane ontwikkeling	
Hydromorfodynamiek	
Natuurlijke begrazing	
Overige processen (kwel)	

## 5.7 CONCLUSIES

### 5.7.1 Natuurwaarden

Hochtter Bampd behoort tot een van de eerste voorbeeldgebieden voor natuurontwikkeling langs de Grensmaas. Vooral het ooibos is qua variatie en qua structuur bijzonder evenals de aangrenzende grindrijke Biezegreend. Een en ander uit zich in een soortenrijke fauna met Bever, Das, Hazelworm, Levendbarende hagedis en Muskusboktor. In en langs de grote plas leven Bittervoorn en Meerkikker. Qua ondergroei van het ooibos is het onovertroffen langs de Maas met (kwel)soorten als Bittere veldkers, Bosmuur, Groot heksenkruid, Maarts viooltje en Verspreidbladig goudveil.

Hoewel er nog steeds waardevolle delen zijn voor flora zoals de Biezegreend met o.a. Gewone agrimonie, Rapunzelklokje, Rode ogentroost en Wilde marjolein is van de in 1993-1996 geconstateerde hoge soortenrijkdom (met 55 soorten) momenteel geen sprake meer. Bijna 30 soorten zijn niet meer aangetroffen waaronder veel pioniers (Bruin cypergras, Ruige anjer en Viltganzerik) maar ook enkele minder algemene stroomdalplanten (Kleine ratelaar, Veldsalie, Wondklaver). De daling in kwaliteit houdt vooral verband met het vrijwel volledig ontbreken van open graslanden. Deze zijn in de loop van de tijd mede door de lage graasdruk, maar vooral ook door de sterke sedimentatie van voedselrijk zand en slib geheel verruigd. Hochtter Bampd bestaat momenteel eigenlijk vooral uit ooibos en ruigte en afgezien van de Biezegreend is er geen sprake van een gevarieerd mozaïeklandschap zoals in Kerkeweerd of Koningssteen.

Dit feit uit zich ook in een sterke afname van de soortenrijkdom onder de dagvlinders: in 2006 kwam nog slechts de helft van de soorten voor die in de

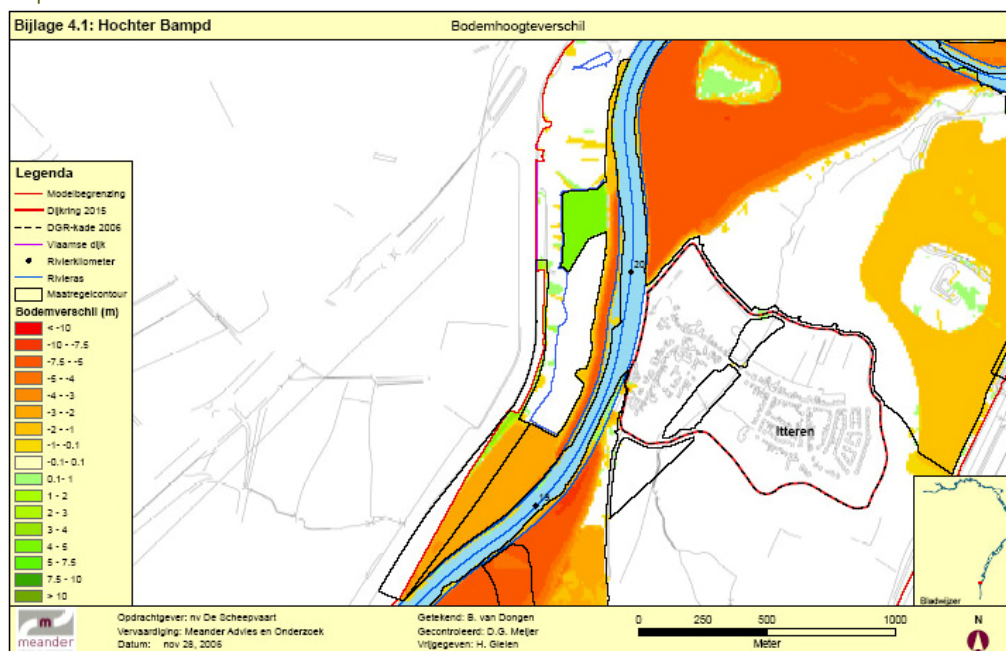
periode 1993-1995 was aangetroffen. Soorten als Koevinkje en Zwartspruetdikkopje zijn verdwenen. Ook meer bijzondere sprinkhanen zijn niet meer waargenomen door het verdwijnen van structuurrijke graslanden.

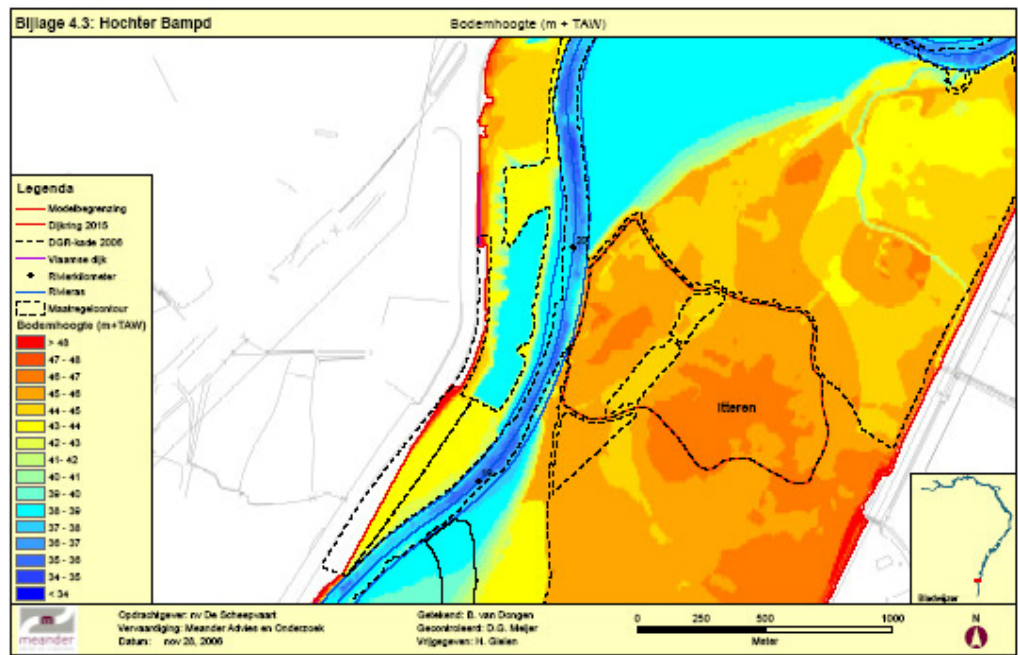
Ook de soortenrijkdom onder de broedvogels blijft wat achter in vergelijking met andere terreinen langs de Grensmaas zoals Kerkeweerd. Dit heeft ook te maken met het gebrek aan open grasland in de nabijheid van struweel en bos. Desondanks vormt Hochter Bampd een belangrijk bolwerk voor soorten van oobossen zoals Blauwe reiger, roofvogels en spechten.

### 5.7.2 Ideeën en Aanbevelingen

- De kwaliteit van het gebied – voor flora en insecten – kan naar verwachting verbeteren indien een behoorlijke graslandcomponent aan het bestaande bosgebied wordt toegevoegd. De agrarische percelen tussen Smeermaas en de Wissenplas komen daarvoor in aanmerking. Vervolgens kan zich daar door gemengde jaarrondbegrazing een structuurrijk grasland ontwikkelen.
- Het verlagen van de hoge Maasdam tussen de Wissenplas en de Grensmaas zal een belangrijke maatregel zijn om een meer natuurlijk overstromingspatroon in het gebied te verkrijgen. Deze maatregel is mede in het kader van het Nederlandse Grensmaasproject voorzien in de nabije toekomst en zal in opdracht van nv De Scheepvaart worden uitgevoerd. In plaats van een volledig vervuilde en weinig soortenrijke dam zal dan naar verwachting een meer afwisselende, dynamische moerassige oeverzone gaan ontstaan waar veel pioniers van zullen profiteren.
- Realisatie van een hoogwatergeul via de Wissenplas met een benedenstroomse aantakking op de Grensmaas. Dit zorgt voor een betere doorstroming en gaat verdere dichtslibbing tegen. Mogelijk wordt ook een deel van de vervuilde slibbodem van de plas gesaneerd bij de aanleg van de geul.

Figuur 5.8 Modelberekeningen van de veranderingen in bodemhoogte met de geplande ingrepen. Voorzien is de aanvulling van een deel van de Wissenplas (noordzijde), het afgraven van de landbouwgronden ten zuiden van het natuurgebied, het vergraven van de Maasdam ter hoogte van de plas en het oobos.





Verdronken ooibos in de Wissenplas

